



**МИНИСТЕРСТВО ОБРАЗОВАНИЯ КАМЧАТСКОГО КРАЯ**

**КРАЕВОЕ ГОСУДАРСТВЕННОЕ АВТОНОМНОЕ УЧРЕЖДЕНИЕ  
КАМЧАТСКИЙ ЦЕНТР ИНФОРМАТИЗАЦИИ ОЦЕНКИ КАЧЕСТВА ОБРАЗОВАНИЯ  
(КГАУ «Камчатский центр информатизации и оценки качества образования»)**

**УТВЕРЖДАЮ**

Директор краевого государственного  
автономного учреждения «Камчатский  
центр информатизации и оценки качества  
образования»

**Е.С. Шкирина**

**СТАТИСТИКО-АНАЛИТИЧЕСКИЙ ОТЧЕТ**  
по результатам Всероссийских проверочных работ в 5-х классах  
общеобразовательных организаций Камчатского края в 2020 году

**г. Петропавловск-Камчатский  
2021 год**

Перечень условных обозначений, сокращений и терминов, используемых в отчете:

АТЕ	Административно-территориальная единица
ВПР	Всероссийские проверочные работы
ГО	Городской округ
КИМ	Контрольные измерительные материалы
МА	Математика
МО	Муниципальный округ
МР	Муниципальный район
ОМ	Окружающий мир
ОО	Общеобразовательная организация, осуществляющая образовательную деятельность
РУ	Русский язык
РФ	Российская Федерация
УУД	Универсальные учебные действия
ФГОС НОО	Федеральный государственный образовательный стандарт начального общего образования
ФИС ОКО	Федеральная информационная система оценки качества образования

## **ВВЕДЕНИЕ.**

Всероссийские проверочные работы проводятся в целях осуществления мониторинга результатов перехода на ФГОС и направлены на выявление качества подготовки обучающихся.

В письме Рособнадзора от 05.08.2020 г. № 13-404 отмечено, что ВПР в качестве входного мониторинга качества образования необходимо провести в 5-х классах по материалам, отражающим содержание образования 4-х классов. Результаты ВПР должны помочь образовательным организациям выявить имеющиеся пробелы в знаниях у обучающихся для корректировки рабочих программ по учебным предметам на 2020/2021 учебный год и как следствие предусмотреть дополнительное обучение по темам, по которым будет выявлен недостаточный уровень освоения содержания.

ВПР позволяют осуществить диагностику достижения предметных и метапредметных результатов, в том числе уровня сформированности универсальных учебных действий и овладения межпредметными понятиями.

Предусмотрена оценка сформированности следующих УУД:

1. *личностные действия*: личностное, профессиональное, жизненное самоопределение;
2. *регулятивные действия*: планирование, контроль и коррекция, саморегуляция;
3. *общеучебные универсальные учебные действия*: поиск и выделение необходимой информации; структурирование знаний; осознанное и произвольное построение речевого высказывания в письменной форме; выбор наиболее эффективных способов решения задач в зависимости от конкретных условий; рефлексия способов и условий действия, контроль и оценка процесса и результатов деятельности; моделирование, преобразование модели;
4. *логические универсальные действия*: анализ объектов в целях выделения признаков; синтез, в том числе выведение следствий; установление причинно-следственных связей; построение логической цепи рассуждений; доказательство;
5. *коммуникативные действия*: умение с достаточной полнотой и точностью выражать свои мысли в соответствии с задачами и условиями коммуникации.

Результаты ВПР в совокупности с имеющейся в образовательной организации информацией, отражающей индивидуальные образовательные траектории обучающихся, могут быть использованы для комплексной оценки результатов обучения, совершенствования методики преподавания учебных предметов в начальной школе. Муниципальным и региональным органам исполнительной власти, осуществляющими управление в сфере образования результаты оценки необходимы для анализа текущего состояния муниципальных и региональных систем образования и формирования программ их развития.

По итогам проведения проверочных работ оценки обучающимся не выставляются, не предусмотрено использование результатов ВПР для оценки деятельности образовательных организаций, учителей, муниципальных и региональных органов исполнительной власти, осуществляющих управление в сфере образования.

Содержание проверочной работы соответствует Федеральному государственному образовательному стандарту начального общего образования (утвержден приказом Минобрнауки России от 6 октября 2009 г. № 373).

Назначение КИМ для проведения работ – оценка качества общеобразовательной подготовки обучающихся по образовательным программам начального общего образования в соответствии с требованиями ФГОС НОО.

Контрольные материалы для каждой образовательной организации предоставлялись посредством размещения в личном кабинете ОО в ФИС ОКО в заархивированном комплекте из двух вариантов. Для каждой ОО в регионе варианты были сгенерированы индивидуально на основе банка заданий ВПР, что исключало одинаковое содержание работ для каждой школы.

Основные сроки проведения ВПР на 2020 год были определены приказом Рособрнадзора № 1746 от 27.12.2019 г., в котором был утвержден перечень учебных предметов для проведения ВПР и классы, обучающиеся которых являются участниками ВПР в 2020 году.

Приказом Рособрнадзора от 05.08.2020 г. № 821 в основной приказ были внесены изменения и ВПР в Российской Федерации были перенесены на начало 2020-2021 учебного года в конкретные сроки с 14 сентября по 12 октября 2020 г. Образовательные организации самостоятельно определяли дни проведения проверочных работ в определенных Рособрнадзором временных границах.

ВПР в штатном режиме по программам предыдущего года обучения проводились во всех ОО Камчатского края, в которых укомплектованы 5-е классы.

Технологическое сопровождение ВПР в Камчатском крае осуществлялось посредством использования Федеральной информационной системы оценки качества образования. Региональным координатором процедуры определен КГАУ «Камчатский центр информатизации и оценки качества образования».

Среднестатистическое распределение предметных отметок ДР по региону:

<b>Предмет</b>	<b>Кол-во</b>	<b>2</b>	<b>3</b>	<b>4</b>	<b>5</b>	<b>Ср. балл</b>
Математика	2845	10	29,8	42,6	17,6	3,68
Русский язык	2786	20,6	38,6	34,2	6,5	3,27
Окружающий мир	2910	5	41,4	48,1	5,5	3,54

## Часть 1. МАТЕМАТИКА

### 1.1. ОПИСАНИЕ ПРОВЕРОЧНОЙ РАБОТЫ

Работа состояла из 12 заданий. В заданиях №№1,2,5 (пункт1), 6 (пункты 1 и 2), №№7,9 (пункты 1 и 2) необходимо было записать только ответ. В заданиях №5 (пункт 2) и №11 требовалось изобразить требуемые элементы рисунка. Задание №10 предусматривало в ходе выполнения заполнение схемы обучающимся. В заданиях №№3,8,12 от обучающихся требовалось записать решение и ответ.

На выполнение работы по математике отводилось 45 минут.

Максимальный балл за выполнение всей работы составил 20 баллов.

Таблица 1МА. Распределение заданий проверочной работы по уровню сложности

Уровень сложности заданий	Количество заданий	Максимальный первичный балл	Процент максимального первичного балла за выполнение заданий данного уровня сложности от максимального первичного балла за всю работу
Базовый	10	16	80
Повышенный	2	4	20
Итого	12	20	100

Перевод первичных баллов в отметки по пятибалльной шкале представлен в таблице 2МА:

Таблица 2МА. Перевод первичных баллов в отметки по пятибалльной шкале

Отметка по пятибалльной шкале	«2»	«3»	«4»	«5»
Первичные баллы	0-5	6-9	10-14	15-20

### 1.2. ИТОГИ ВЫПОЛНЕНИЯ ПРОВЕРОЧНОЙ РАБОТЫ

Во Всероссийских проверочных работах по математике приняли участие **2845 (79,9%)** учащихся из 97 общеобразовательных организаций Камчатского края.

Распределение школьников 5-х классов, принявших участие в проверочной работе по математике в Камчатском крае представлено в Таблице 3МА.

Таблица 3МА. Распределение участников проверочной работы по математике в Камчатском крае

Группы участников	Кол-во участников	% от заявленного количества обучающихся
<b>Камчатский край</b>	<b>2845</b>	<b>79,9</b>
<b>Петропавловск-Камчатский городской округ</b>	<b>1521</b>	<b>78,9</b>
МАОУ "Средняя школа № 1 " Петропавловск-Камчатского городского округа	70	85,4
МАОУ "Средняя школа № 3 имени А.С. Пушкина " Петропавловск-Камчатского городского округа	42	77,8
МБОУ "Средняя школа № 4 имени А.М. Горького" Петропавловск-Камчатского городского округа	21	56,8
МБОУ "Средняя школа № 7 " Петропавловск-Камчатского городского округа	60	87,0
МАОУ "Средняя школа № 8 " Петропавловск-Камчатского городского округа	60	93,8

МБОУ "Средняя школа № 10" Петропавловск-Камчатского городского округа	41	83,7
МБОУ "Средняя школа № 11 имени В.Д. Бубенина" Петропавловск-Камчатского городского округа	67	83,8
МБОУ "Средняя школа № 12 " Петропавловск-Камчатского городского округа	19	73,1
МБОУ "Средняя школа № 15 " Петропавловск-Камчатского городского округа	39	81,3
МБОУ "Средняя школа № 17 имени В.С. Завойко" Петропавловск-Камчатского городского округа	57	86,4
МБОУ "Средняя школа № 20 " Петропавловск-Камчатского городского округа	34	87,2
МБОУ "Лицей № 21" Петропавловск-Камчатского городского округа	16	69,6
МАОУ "Средняя школа № 24" Петропавловск-Камчатского городского округа	67	83,8
МБОУ "Средняя школа № 26" Петропавловск-Камчатского городского округа	34	72,3
МАОУ "Средняя школа № 27" Петропавловск-Камчатского городского округа	65	79,3
МАОУ "Средняя школа № 28 имени Г.Ф. Кирдищева" Петропавловск-Камчатского городского округа	48	85,7
МАОУ "Средняя школа № 30" Петропавловск-Камчатского городского округа	61	89,7
МАОУ "Средняя школа № 31" Петропавловск-Камчатского городского округа	30	73,2
МАОУ "Средняя школа № 33 с углубленным изучением отдельных предметов" Петропавловск-Камчатского городского округа	87	82,1
МБОУ "Средняя школа № 34 с углубленным изучением отдельных предметов" Петропавловск-Камчатского городского округа	35	85,4
МБОУ "Средняя школа № 35" Петропавловск-Камчатского городского округа	38	84,4
МАОУ "Средняя школа № 36" Петропавловск-Камчатского городского округа	85	64,9
МАОУ "Гимназия № 39" Петропавловск-Камчатского городского округа	86	84,3
МБОУ "Средняя школа № 40 " Петропавловск-Камчатского городского округа	75	81,5
МБОУ "Средняя школа № 41" Петропавловск-Камчатского городского округа	10	83,3
МАОУ "Средняя школа № 42" Петропавловск-Камчатского городского округа	79	50,3
МАОУ "Средняя школа № 43" Петропавловск-Камчатского городского округа	49	72,1
МАОУ "Средняя школа № 45" Петропавловск-Камчатского городского округа	47	92,2
МБОУ "Основная школа № 5" Петропавловск-Камчатского городского округа	22	81,5

МБОУ "Основная школа № 6" Петропавловск-Камчатского городского округа	15	78,9
МБОУ "Средняя школа № 9" Петропавловск-Камчатского городского округа	29	96,7
МБОУ "Основная школа № 37" Петропавловск-Камчатского городского округа	12	80,0
МБОУ "Основная школа № 32" Петропавловск-Камчатского городского округа	21	100,0
<b>Елизовский муниципальный район</b>	<b>617</b>	<b>84,6</b>
МБОУ "Елизовская средняя школа № 1 имени М.В. Ломоносова "	77	87,5
МБОУ "Елизовская средняя школа № 2"	56	81,2
МБОУ "Елизовская средняя школа № 7 имени О.Н. Мамченкова"	75	88,2
МБОУ "Елизовская средняя школа № 9"	65	81,3
МБОУ "Николаевская средняя школа"	33	86,8
МБОУ "Раздольненская средняя школа имени В.Н. Ролдугина"	18	72,0
МБОУ "Корякская средняя школа"	37	88,1
МБОУ "Начикинская средняя школа"	9	69,2
МБОУ "Паратунская средняя школа"	14	100,0
МБОУ "Термальненская средняя школа"	17	94,4
МБОУ "Пионерская средняя школа имени М.А. Евсюковой"	42	87,5
МБОУ "Нагорненская средняя школа"	21	80,8
МБОУ "Средняя школа Вулканного городского поселения"	16	94,1
МБОУ "Елизовская школа средняя № 8"	77	92,8
МБОУ "Елизовская основная школа № 4"	13	81,3
МБОУ "Лесновская основная школа"	10	71,4
МБОУ "Елизовская средняя школа № 3""	37	69,8
<b>Вилючинский городской округ</b>	<b>208</b>	<b>83,9</b>
МБОУ "Средняя школа № 1"	43	72,9
МБОУ "Средняя школа № 2"	47	83,9
МБОУ "Средняя школа № 3"	37	80,4
МБОУ "Средняя школа № 9"	81	93,1
<b>Миловский муниципальный район</b>	<b>20</b>	<b>83,3</b>
МКОУ "Атласовская средняя школа"	7	77,8
МКОУ "Шаромская средняя школа"	9	100,0
МКОУ "Лазовская средняя школа"	3	75,0
МКОУ "Долиновская средняя школа"	1	50,0
<b>Усть-Камчатский муниципальный район</b>	<b>95</b>	<b>77,2</b>
МБОУ "Средняя школа № 4 п. Ключи"	22	61,1
МБОУ "Средняя школа № 6 п. Козыревск"	7	50,0
МБОУ "Средняя школа № 2 п. Усть-Камчатск"	39	86,7
МБОУ "Средняя школа № 5 п. Ключи-1"	27	96,4
<b>Быстринский муниципальный район</b>	<b>32</b>	<b>84,2</b>
МБОУ "Быстринская средняя общеобразовательная школа "	23	79,3
МБОУ "Анавгайская средняя общеобразовательная школа "	9	100,0
<b>Соболевский муниципальный район</b>	<b>18</b>	<b>94,7</b>

МОКУ "Соболевская средняя школа"	11	91,7
МОКУ "Устьева школа основного общего образования"	2	100,0
МОКУ "Крутогоровская школа основного общего образования"	5	100,0
<b>Усть-Большерецкий муниципальный район</b>	<b>46</b>	<b>61,3</b>
МБОУ «Усть-Большерецкая средняя общеобразовательная школа № 2»	13	81,3
МБОУ «Большерецкая средняя общеобразовательная школа № 5»	6	100,0
МБОУ «Апачинская средняя общеобразовательная школа № 7»	14	100,0
МБОУ «Октябрьская средняя общеобразовательная школа № 1»	13	81,3
<b>Алеутский муниципальный округ</b>	<b>6</b>	<b>75,0</b>
МБОУ "Никольская средняя общеобразовательная школа"	6	75,0
<b>Тигильский муниципальный район</b>	<b>49</b>	<b>62,0</b>
МКОУ "Средняя общеобразовательная школа № 1 пгт Палана"	17	47,2
МБОУ "Тигильская средняя общеобразовательная школа"	15	75,0
МБОУ "Усть-Хайрюзовская средняя общеобразовательная школа"	8	72,7
МБОУ "Седанкинская средняя общеобразовательная школа"	3	100,0
МБОУ "Ковранская средняя школа"	3	75,0
МБОУ "Лесновская основная общеобразовательная школа"	3	60,0
<b>Пенжинский муниципальный район</b>	<b>25</b>	<b>80,6</b>
МКОУ "Каменская средняя школа"	5	71,4
МКОУ "Слаутнинская средняя школа"	3	100,0
МКОУ "Манильская средняя школа"	10	83,3
МКОУ "Аянкинская средняя школа"	5	83,3
МКОУ "Таловская средняя школа"	2	66,7
<b>Карагинский муниципальный район</b>	<b>48</b>	<b>84,2</b>
МБОУ "Ивашкинская средняя школа"	7	77,8
МБОУ "Тымлатская средняя школа"	13	86,7
МБОУ "Оссорская средняя школа"	24	92,3
МБОУ "Карагинская основная школа"	4	66,7
<b>Олюторский муниципальный район</b>	<b>60</b>	<b>87,0</b>
МКОУ "Тиличикская средняя школа"	25	80,6
МКОУ "Пахачинская средняя школа"	7	87,5
МКОУ "Среднепахачинская средняя школа"	4	133,3
МКОУ "Хаилинская средняя школа"	8	88,9
МКОУ "Ачайваямская средняя школа"	4	80,0
МКОУ "Апукская средняя школа"	5	100,0
МКОУ "Вывенкская средняя школа"	7	87,5
<b>Образовательные организации, подведомственные Министерству образования Камчатского края</b>	<b>100</b>	<b>74,6</b>
КГОБУ "Средняя школа № 2"	25	65,8
КГОБУ "Мильковская средняя школа № 1"	36	72,0
КГОБУ "Мильковская средняя школа № 2"	39	84,8



На диаграмме 1МА представлено распределение первичных баллов по выполнению заданий работы в Камчатском крае.

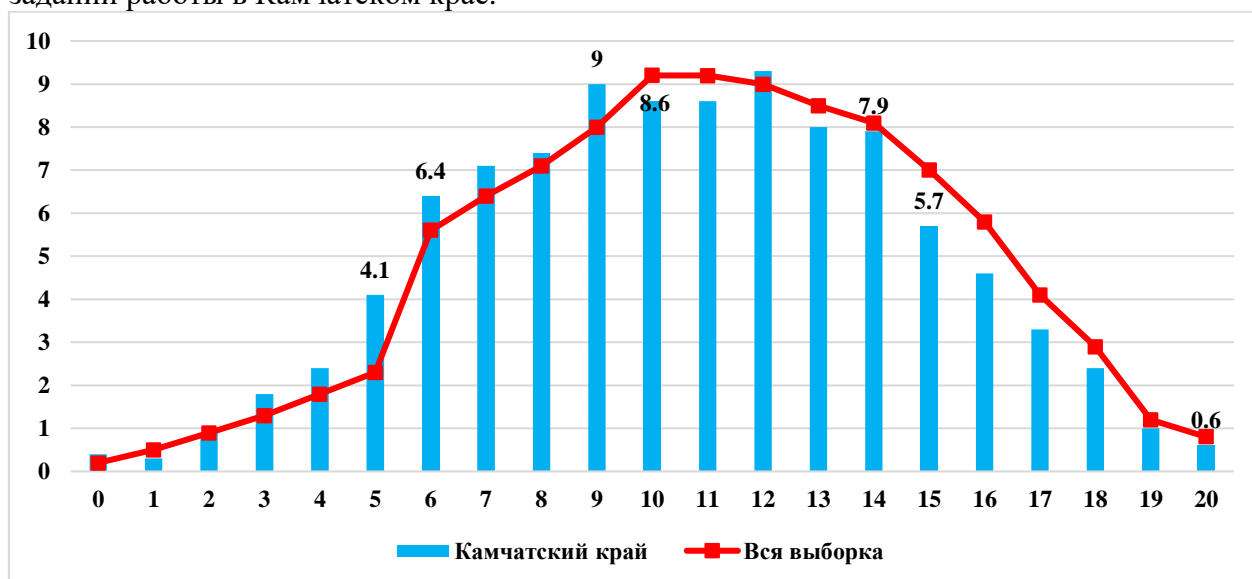


Диаграмма 1МА. Распределение первичных баллов в Камчатском крае в сравнении с показателями по РФ

Из диаграммы видно, что только 16 человек (0,6%), принявших участие в проверочной работе по математике, смогли выполнить работу на максимальные 20 баллов (10 обучающихся из Петропавловск-Камчатского городского округа, 4 школьника из Елизовского муниципального района, 1 пятиклассник из Усть-Камчатского муниципального района, и 1 ученик из образовательной организации подведомственной Министерству образования Камчатского края).

117 пятиклассников (4,1%) не добрали одного балла для получения положительного результата, 256 (9%) школьникам не хватило одного балла для получения оценки «хорошо», 226 (7,9%) обучающихся не добрали одного балла для получения отметки «отлично».

12 пятиклассников получили за выполнение работы 0 баллов, не выполнив ни одного задания, что составило 0,4% (5 участников из Петропавловск-Камчатского городского округа, 1 – из Елизовского муниципального района, 2 ученика из Вилучинского городского округа, по 1 ученику из Тигильского и Олюторского муниципальных районов, 1 школьник из образовательной организации подведомственной Министерству образования Камчатского края).

На диаграмме 2МА отражено распределение отметок, полученных школьниками Камчатского края, в сравнении со всей выборкой по РФ.

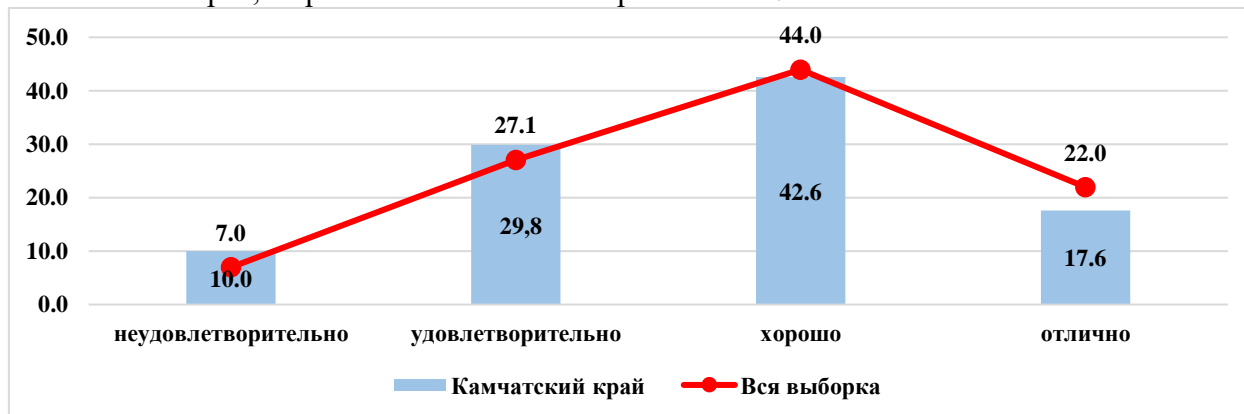


Диаграмма 2МА. Распределение отметок, полученных школьниками Камчатского края в сравнении с показателями по РФ.

10% от всех принявших участие в ВПР не освоили стандарт начального общего образования, т.е. выполнили менее 50% заданий проверочной работы, продемонстрировав уровень освоения образовательной программы ниже базового.

Степень обученности (доля обучающихся, выполнивших работу на «3», «4» и «5» от общего количества выполнявших работу) в целом по Камчатскому краю составила 90%, что на 3% ниже показателя по РФ. Данные статистики демонстрируют высокий уровень обученности.

Результаты ВПР показали, что качество знаний по математике (доля обучающихся, выполнивших работу на «4» и «5») в целом по Камчатскому краю составило 60,2%, что ниже показателя по РФ на 5,7%.

Таблица 4МА. Результаты ВПР по АТЕ Камчатского края

Наименование АТЕ	«2»	«3»	«4»	«5»	средний балл
<b>Камчатский край</b>	<b>10,0</b>	<b>29,9</b>	<b>42,6</b>	<b>17,6</b>	<b>3,68</b>
<b>Петропавловск-Камчатский городской округ</b>	<b>8,4</b>	<b>26,8</b>	<b>44,4</b>	<b>20,4</b>	<b>3,77</b>
МАОУ "Средняя школа № 1 " Петропавловск-Камчатского городского округа	12,9	30,0	44,3	12,9	3,57
МАОУ "Средняя школа № 3 имени А.С. Пушкина " Петропавловск-Камчатского городского округа	0,0	21,4	40,5	38,1	4,17
МБОУ "Средняя школа № 4 имени А.М. Горького" Петропавловск-Камчатского городского округа	0,0	33,3	57,1	9,5	3,76
МБОУ "Средняя школа № 7 " Петропавловск-Камчатского городского округа	11,7	26,7	48,3	13,3	3,63
МАОУ "Средняя школа № 8 " Петропавловск-Камчатского городского округа	6,7	23,3	55,0	15,0	3,78
МБОУ "Средняя школа № 10" Петропавловск-Камчатского городского округа	0,0	24,4	65,9	9,8	3,85
МБОУ "Средняя школа № 11 имени В.Д. Бубенина" Петропавловск-Камчатского городского округа	11,9	25,4	46,3	16,4	3,67
МБОУ "Средняя школа № 12 " Петропавловск-Камчатского городского округа	31,6	31,6	31,6	5,3	3,11
МБОУ "Средняя школа № 15 " Петропавловск-Камчатского городского округа	5,1	35,9	30,8	28,2	3,82
МБОУ "Средняя школа № 17 имени В.С. Завойко" Петропавловск-Камчатского городского округа	7,0	28,1	33,3	31,6	3,89
МБОУ "Средняя школа № 20 " Петропавловск-Камчатского городского округа	20,6	20,6	35,3	23,5	3,62
МБОУ "Лицей № 21" Петропавловск-Камчатского городского округа	6,3	56,3	31,3	6,3	3,38
МАОУ "Средняя школа № 24" Петропавловск-Камчатского городского округа	13,4	23,9	43,3	19,4	3,69
МБОУ "Средняя школа № 26" Петропавловск-Камчатского городского округа	20,6	41,2	35,3	2,9	3,21
МАОУ "Средняя школа № 27" Петропавловск-Камчатского городского округа	12,3	38,5	35,4	13,9	3,51

МАОУ "Средняя школа № 28 имени Г.Ф. Кирдищева" Петропавловск-Камчатского городского округа	2,1	16,7	43,8	37,5	4,17
МАОУ "Средняя школа № 30" Петропавловск-Камчатского городского округа	6,6	37,7	42,6	13,1	3,62
МАОУ "Средняя школа № 31" Петропавловск-Камчатского городского округа	3,3	40,0	43,3	13,3	3,67
МАОУ "Средняя школа № 33 с углубленным изучением отдельных предметов" Петропавловск-Камчатского городского округа	2,3	19,5	42,5	35,6	4,11
МБОУ "Средняя школа № 34 с углубленным изучением отдельных предметов" Петропавловск-Камчатского городского округа	0,0	8,6	65,7	25,7	4,17
МБОУ "Средняя школа № 35" Петропавловск-Камчатского городского округа	15,8	31,6	44,7	7,9	3,45
МАОУ "Средняя школа № 36" Петропавловск-Камчатского городского округа	3,5	21,2	54,1	21,2	3,93
МАОУ "Гимназия № 39" Петропавловск-Камчатского городского округа	2,3	17,4	46,5	33,7	4,12
МБОУ "Средняя школа № 40 " Петропавловск-Камчатского городского округа	5,3	29,3	50,7	14,7	3,75
МБОУ "Средняя школа № 41" Петропавловск-Камчатского городского округа	0,0	50,0	40,0	10,0	3,60
МАОУ "Средняя школа № 42" Петропавловск-Камчатского городского округа	15,2	24,1	41,8	19,0	3,65
МАОУ "Средняя школа № 43" Петропавловск-Камчатского городского округа	4,1	34,7	46,9	14,3	3,71
МАОУ "Средняя школа № 45" Петропавловск-Камчатского городского округа	6,4	14,9	40,4	38,3	4,11
МБОУ "Основная школа № 5" Петропавловск-Камчатского городского округа	18,2	13,6	59,1	9,1	3,59
МБОУ "Основная школа № 6" Петропавловск-Камчатского городского округа	13,3	40,0	33,3	13,3	3,47
МБОУ "Средняя школа № 9" Петропавловск-Камчатского городского округа	17,2	24,1	34,5	24,1	3,66
МБОУ "Основная школа № 37" Петропавловск-Камчатского городского округа	33,3	58,3	8,3	0,0	2,75
МБОУ "Основная школа № 32" Петропавловск-Камчатского городского округа	0,0	23,8	42,9	33,3	4,10
<b>Елизовский муниципальный район</b>	<b>11,2</b>	<b>31,1</b>	<b>42,6</b>	<b>15,1</b>	<b>3,62</b>
МБОУ "Елизовская средняя школа № 1 имени М.В. Ломоносова "	11,7	36,4	44,2	7,8	3,48
МБОУ "Елизовская средняя школа № 2"	5,4	26,8	42,9	25,0	3,88
МБОУ "Елизовская средняя школа № 7 имени О.Н. Мамченкова"	8,0	18,7	52,0	21,3	3,87
МБОУ "Елизовская средняя школа № 9"	7,7	47,7	35,4	9,2	3,46
МБОУ "Николаевская средняя школа"	21,2	27,3	33,3	18,2	3,48
МБОУ "Раздольненская средняя школа имени В.Н. Ролдугина"	11,1	38,9	33,3	16,7	3,56
МБОУ "Корякская средняя школа"	35,1	24,3	29,7	10,8	3,16

МБОУ "Начикинская средняя школа"	0,0	33,3	55,6	11,1	3,78
МБОУ "Паратунская средняя школа"	21,4	21,4	21,4	35,7	3,71
МБОУ "Термальненская средняя школа"	11,8	35,3	41,2	11,8	3,53
МБОУ "Пионерская средняя школа имени М.А. Евсюковой"	16,7	50,0	33,3	0,0	3,17
МБОУ "Нагорненская средняя школа"	0,0	19,1	66,7	14,3	3,95
МБОУ "Средняя школа Вулканного городского поселения"	6,3	37,5	50,0	6,3	3,56
МБОУ "Елизовская школа средняя № 8"	10,4	26,0	41,6	22,1	3,75
МБОУ "Елизовская основная школа № 4"	0,0	23,1	69,2	7,7	3,85
МБОУ "Лесновская основная школа"	10,0	40,0	50,0	0,0	3,40
МБОУ "Елизовская средняя школа № 3""	5,4	24,3	48,7	21,6	3,86
<b>Вилючинский городской округ</b>	<b>10,6</b>	<b>36,1</b>	<b>39,9</b>	<b>13,5</b>	<b>3,56</b>
МБОУ "Средняя школа № 1"	2,3	34,9	46,5	16,3	3,77
МБОУ "Средняя школа № 2"	14,9	36,2	36,2	12,8	3,47
МБОУ "Средняя школа № 3"	10,8	37,8	35,1	16,2	3,57
МБОУ "Средняя школа № 9"	12,4	35,8	40,7	11,1	3,51
<b>Мильковский муниципальный район</b>	<b>20,0</b>	<b>35,0</b>	<b>20,0</b>	<b>25,0</b>	<b>3,50</b>
МКОУ "Атласовская средняя школа"	28,6	42,9	14,3	14,3	3,14
МКОУ "Шаромская средняя школа"	0,0	44,4	22,2	33,3	3,89
МКОУ "Лазовская средняя школа"	33,3	0,0	33,3	33,3	3,67
МКОУ "Долиновская средняя школа"	100,0	0,0	0,0	0,0	2,00
<b>Усть-Камчатский муниципальный район</b>	<b>5,3</b>	<b>32,6</b>	<b>37,9</b>	<b>24,2</b>	<b>3,81</b>
МБОУ "Средняя школа № 4 п. Ключи"	4,6	36,4	13,6	45,5	4,00
МБОУ "Средняя школа № 6 п. Козыревск"	14,3	42,9	28,6	14,3	3,43
МБОУ "Средняя школа № 2 п. Усть-Камчатск"	5,1	46,2	38,5	10,3	3,54
МБОУ "Средняя школа № 5 п. Ключи-1"	3,7	7,4	59,3	29,6	4,15
<b>Быстринский муниципальный район</b>	<b>25,0</b>	<b>25,0</b>	<b>40,6</b>	<b>9,4</b>	<b>3,34</b>
МБОУ "Быстринская средняя общеобразовательная школа "	26,1	26,1	34,8	13,0	3,35
МБОУ "Анавгайская средняя общеобразовательная школа "	22,2	22,2	55,6	0,0	3,33
<b>Соболевский муниципальный район</b>	<b>11,1</b>	<b>38,9</b>	<b>50,0</b>	<b>0,0</b>	<b>3,39</b>
МОКУ "Соболевская средняя школа"	18,2	45,5	36,4	0,0	3,18
МОКУ "Устьевая школа основного общего образования"	0,0	50,0	50,0	0,0	3,50
МОКУ "Крутогоровская школа основного общего образования"	0,0	20,0	80,0	0,0	3,80
<b>Усть-Большереецкий муниципальный район</b>	<b>17,4</b>	<b>39,1</b>	<b>30,4</b>	<b>13,0</b>	<b>3,39</b>
МБОУ «Усть-Большереецкая средняя общеобразовательная школа № 2»	7,7	38,5	53,9	0,0	3,46
МБОУ «Большереецкая средняя общеобразовательная школа № 5»	33,3	33,3	16,7	16,7	3,17
МБОУ «Апачинская средняя общеобразовательная школа № 7»	21,4	42,9	21,4	14,3	3,29
МБОУ «Октябрьская средняя общеобразовательная школа № 1»	15,4	38,5	23,1	23,1	3,54
<b>Алеутский муниципальный округ</b>	<b>16,7</b>	<b>33,3</b>	<b>33,3</b>	<b>16,7</b>	<b>3,50</b>
МБОУ "Никольская средняя общеобразовательная школа"	16,7	33,3	33,3	16,7	3,50

<b>Тигильский муниципальный район</b>	<b>14,3</b>	<b>44,9</b>	<b>28,6</b>	<b>12,2</b>	<b>3,39</b>
МКОУ "Средняя общеобразовательная школа № 1 пгт. Палана"	0,0	17,7	52,9	29,4	4,12
МБОУ "Тигильская средняя общеобразовательная школа"	20,0	66,7	13,3	0,0	2,93
МБОУ "Усть-Хайрюзовская средняя общеобразовательная школа"	12,5	62,5	12,5	12,5	3,25
МБОУ "Седанкинская средняя общеобразовательная школа"	66,7	33,3	0,0	0,0	2,33
МБОУ "Ковранская средняя школа"	0,0	66,7	33,3	0,0	3,33
МБОУ "Лесновская основная общеобразовательная школа"	33,3	33,3	33,3	0,0	3,00
<b>Пенжинский муниципальный район</b>	<b>24,0</b>	<b>36,0</b>	<b>40,0</b>	<b>0,0</b>	<b>3,16</b>
МКОУ "Каменская средняя школа"	40,0	60,0	0,0	0,0	2,60
МКОУ "Слаутнинская средняя школа"	0,0	33,3	66,7	0,0	3,67
МКОУ "Манильская средняя школа"	20,0	40,0	40,0	0,0	3,20
МКОУ "Аянкинская средняя школа"	20,0	20,0	60,0	0,0	3,40
МКОУ "Таловская средняя школа"	50,0	0,0	50,0	0,0	3,00
<b>Карагинский муниципальный район</b>	<b>10,4</b>	<b>33,3</b>	<b>45,8</b>	<b>10,4</b>	<b>3,56</b>
МБОУ "Ивашкинская средняя школа"	14,3	42,9	42,9	0,0	3,29
МБОУ "Тымлатская средняя школа"	15,4	46,2	23,1	15,4	3,38
МБОУ "Оссорская средняя школа"	4,2	25,0	58,3	12,5	3,79
МБОУ "Карагинская основная школа"	25,0	25,0	50,0	0,0	3,25
<b>Олюторский муниципальный район</b>	<b>21,7</b>	<b>36,7</b>	<b>28,3</b>	<b>13,3</b>	<b>3,33</b>
МКОУ "Тиличикская средняя школа"	40,0	40,0	16,0	4,0	2,84
МКОУ "Пахачинская средняя школа"	0,0	14,3	42,9	42,9	4,29
МКОУ "Среднепахачинская средняя школа"	25,0	75,0	0,0	0,0	2,75
МКОУ "Хаилинская средняя школа"	25,0	25,0	37,5	12,5	3,38
МКОУ "Ачайваямская средняя школа"	0,0	50,0	25,0	25,0	3,75
МКОУ "Апукская средняя школа"	0,0	60,0	40,0	0,0	3,40
МКОУ "Вывенкская средняя школа"	0,0	14,3	57,1	28,6	4,14
<b>Образовательные организации подведомственные Министерству образования Камчатского края</b>	<b>7,0</b>	<b>34,0</b>	<b>48,0</b>	<b>11,0</b>	<b>3,63</b>
КГОБУ "Средняя школа № 2"	12,0	44,0	40,0	4,0	3,36
КГОБУ "Милюковская средняя школа № 1"	5,6	25,0	61,1	8,3	3,72
КГОБУ "Милюковская средняя школа № 2"	5,1	35,9	41,0	18,0	3,72

На диаграмме ЗМА представлена сравнительная характеристика показателя качества освоения программы начального общего образования по математике по АТЕ в сравнении с показателями по Камчатскому краю.

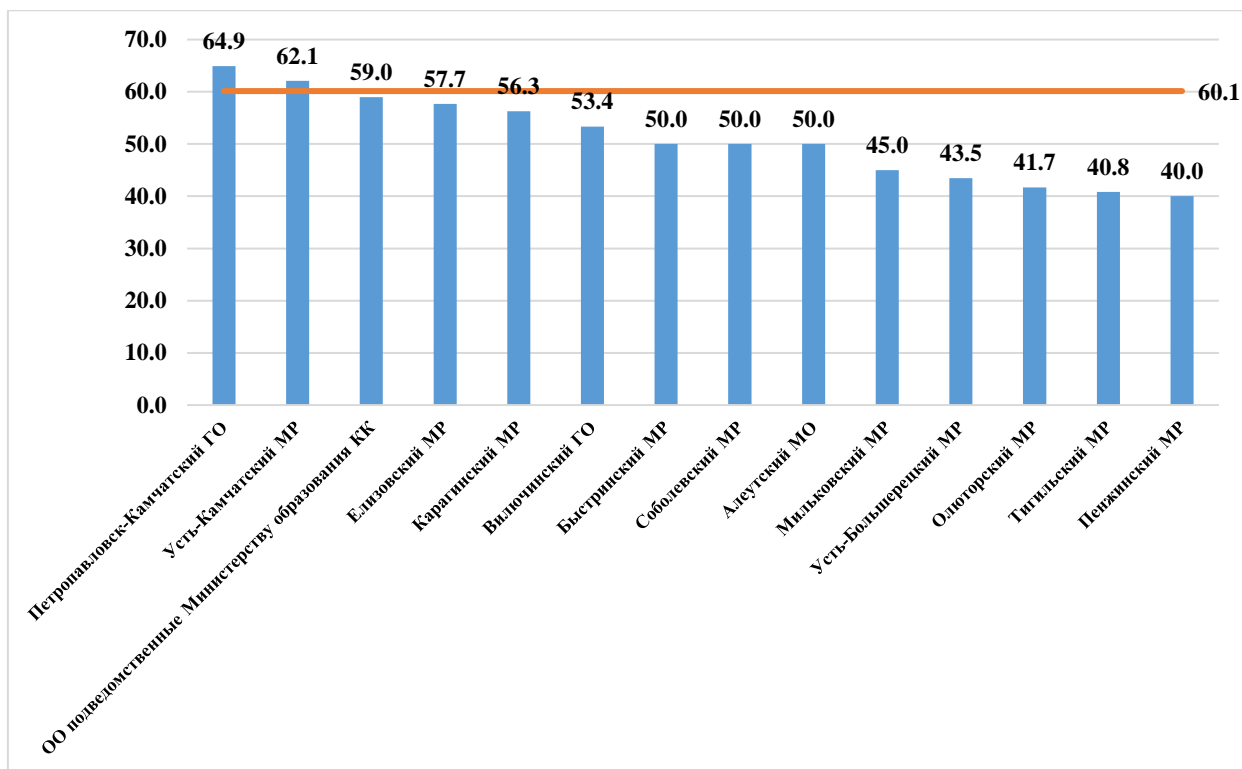


Диаграмма 3МА. Сравнительная характеристика показателя качества освоения основной программы начального общего образования по АТЕ и КК.

Из диаграммы видно, что низкое освоение программы начального общего образования по математике показывают обучающиеся Пенжинского, Тигильского, Олюторского, Усть-Большерецкого и Мильковского муниципальных районов (показатель колеблется от 40% до 45%).

Наиболее высокие результаты показали обучающиеся общеобразовательных организаций Усть-Камчатского, Елизовского муниципальных районов, Петропавловск-Камчатского городского округа, а также образовательные организации подведомственные Министерству образования Камчатского края (средний балл колеблется от 3,63 до 3,77 балла). Средний балл за выполнение проверочной работы по Камчатскому краю составил 3,68 балла.

В таблице 5МА представлен перечень контролируемых требований к математической подготовке, проверяемых соответствующими заданиями проверочной работы, и доля обучающихся, справившихся с заданиями.

Таблица 5МА. Результаты выполнения заданий по контролируемым требованиям

№ задания	Проверяемые требования	Уровень сложности	Результат выполнения		
			Камчатский край	Вся выборка	Отклонение
1	Умение выполнять арифметические действия с числами и числовыми выражениями (выполнять устно сложение, вычитание, умножение и деление однозначных, двузначных и трехзначных чисел в случаях, сводимых к действиям в пределах 100 (в том числе с нулем и числом 1)	Б	86,6	88,7	<b>-2,1</b>
2	Умение выполнять арифметические действия с числами и числовыми выражениями (выполнять значение числового выражения (содержащего 2-3	Б	73,8	76,4	<b>-2,6</b>

№ задания	Проверяемые требования	Уровень сложности	Результат выполнения		
			Камчатский край	Вся выборка	Отклонение
	арифметических действия, со скобками и без скобок)				
3	Использование начальных математических знаний для описания и объяснения окружающих предметов, процессов, явлений, для оценки количественных и пространственных отношений предметов, процессов, явлений (решать арифметическим способом (в 1-2 действия) учебные задачи и задачи, связанные с повседневной жизнью)	Б	77,2	79,7	<b>-2,5</b>
4	Использование начальных математических знаний для описания и объяснения окружающих предметов, процессов, явлений, для оценки количественных и пространственных отношений предметов, процессов, явлений (Читать, записывать и сравнивать величины, использовать основные единицы измерения величин и соотношения между ними, выделять неизвестный компонент арифметического действия и находить его значение; решать арифметическим способом (в 1-2 действия) учебные задачи и задачи, связанные с повседневной жизнью)	Б	47,0	53,8	<b>-6,8</b>
5.1.	Умение исследовать, распознавать геометрические фигуры (вычислять периметр треугольника, прямоугольника и квадрата, площадь прямоугольника и квадрата)	Б	49,8	55,2	<b>-5,4</b>
5.2.	Умение изображать геометрические фигуры (выполнять построение геометрических фигур с заданными измерениями (отрезок, квадрат, прямоугольника) с помощью линейки, угольника)	Б	34,5	41,4	<b>-7,0</b>
6.1.	Умение работать с таблицами, схемами, графиками, диаграммами (читать несложные готовые таблицы)	Б	87,8	90,5	<b>-2,7</b>
6.2.	Умение работать с таблицами, схемами, графиками, диаграммами, анализировать и интерпретировать данные (сравнивать и обобщать информацию, представленную в строках и столбцах несложных таблиц и диаграмм)	Б	79,0	81,3	<b>-2,3</b>
7	Умение выполнять арифметические действия с числами и числовыми выражениями (Выполнять письменно действия с многозначными числами (сложение, вычитание, умножение и деление на однозначное, двузначное числа в пределах 10000) с использованием таблиц сложения и умножения числа, алгоритмов письменных арифметических действий (в том числе деления с остатком)	Б	49,2	53,4	<b>-4,2</b>

№ задания	Проверяемые требования	Уровень сложности	Результат выполнения		
			Камчатский край	Вся выборка	Отклонение
8	Умение решать текстовые задачи (читать, записывать и сравнивать величины, используя основные единицы измерения величин и соотношения между ними) Решать задачи в 3-4 действия	Б	37,3	39,7	<b>-2,3</b>
9.1	Овладение основами логического и алгоритмического мышления (интерпретировать информацию, полученную при проведении несложных исследований (объяснять, сравнивать и обобщать данные, делать выводы и прогнозы))	Б	44,0	48,4	<b>-4,3</b>
9.2	Овладение основами логического и алгоритмического мышления (интерпретировать информацию, полученную при проведении несложных исследований (объяснять, сравнивать и обобщать данные, делать выводы и прогнозы))	Б	33,9	37,1	<b>-3,2</b>
10	Овладение основами логического и алгоритмического мышления (собирать, представлять, интерпретировать информацию)	П	47,8	51,3	<b>-3,5</b>
11	Овладение основами логического и алгоритмического мышления (описывать взаимное расположение предметов в пространстве и на плоскости)	Б	65,0	64,5	<b>0,5</b>
12	Овладение основами логического и алгоритмического мышления (решать задачи в 3-4 действия)	П	11,6	10,5	<b>1,1</b>

Общие результаты выполнения заданий обучающимися в Камчатском крае в сравнении с показателями по РФ представлены на диаграмме 4МА.

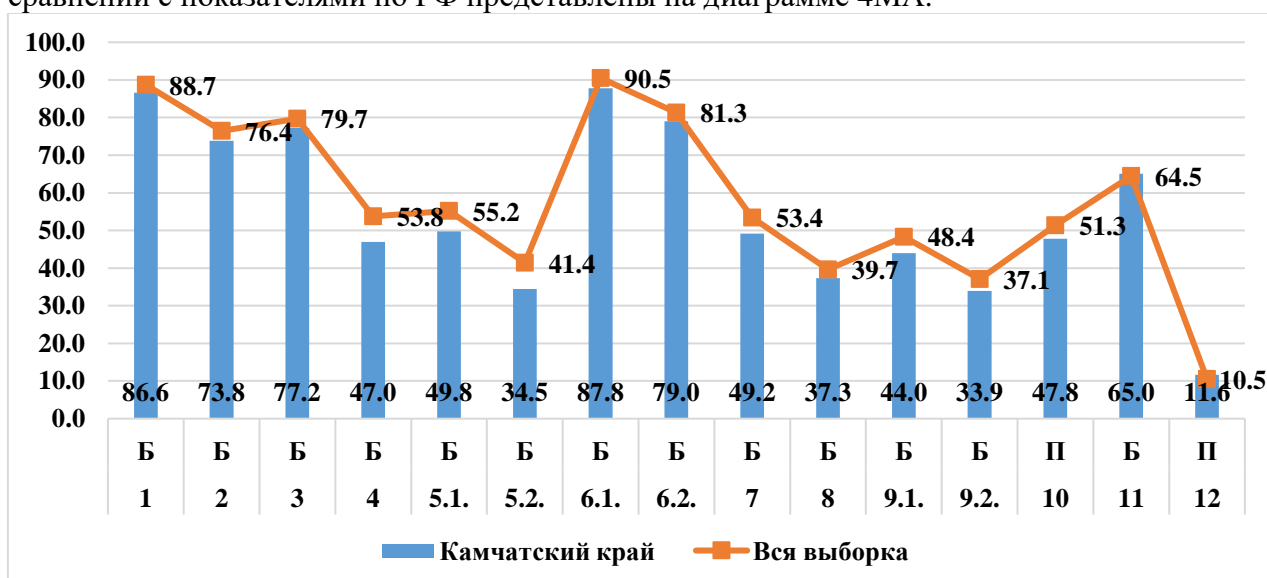


Диаграмма 4МА. Выполнение заданий обучающимися в Камчатском крае в сравнении с показателями по РФ.



Значения показателя результативности, распределяются по уровням следующим образом: низкая результативность – 0-59%; достаточная результативность – 60-69%; высокая результативность – 70-100%.

Средняя результативность выполнения заданий как базового, так и повышенного уровней сложности находится на низком уровне и составляет 58,8% и 29,7% соответственно.

В целом по Камчатскому краю результативность выполнения заданий находится в пределах от 11,6% до 87,8%. На максимальном уровне не выполнено ни одно задание проверочной работы. Из представленного диапазона выполнения заданий минимальный результат в 11,6% выявлен в задании №12, ориентированного на умение решать задачи в 3-4 действия, а максимальный результат в 87,8% выявлен в задании №6.1., которое проверяло умение читать несложные готовые таблицы.

На высоком уровне результативность выполнения заданий базового уровня сложности, проверяющих умения:

- выполнять устно сложение, вычитание, умножение и деление однозначных, двузначных и трехзначных чисел в случаях, сводимых к действиям в пределах 100 (в том числе с нулем и числом 1);
- вычислять значение числового выражения (содержащего 2–3 арифметических действия, со скобками и без скобок);
- решать арифметическим способом (в 1–2 действия) учебные задачи и задачи, связанные с повседневной жизнью;
- читать несложные готовые таблицы;
- сравнивать и обобщать информацию, представленную в строках и столбцах несложных таблиц и диаграмм.

На достаточном уровне обучающиеся освоили умение описывать взаимное расположение предметов в пространстве и на плоскости (задание №11).

На низком уровне результативность выполнения заданий базового уровня сложности 4, 5.1, 5.2, 7 - 9.2, а также всех заданий повышенного уровня сложности (№№10, 12), проверяющих следующие умения и способы действий:

- читать, записывать и сравнивать величины, использовать основные единицы измерения величин и соотношения между ними, выделять неизвестный компонент арифметического действия и находить его значение; решать арифметическим способом (в 1-2 действия) учебные задачи и задачи, связанные с повседневной жизнью;
- вычислять периметр треугольника, прямоугольника и квадрата, площадь прямоугольника и квадрата;
- выполнять построение геометрических фигур с заданными измерениями (отрезок, квадрат, прямоугольника) с помощью линейки, угольника;
- выполнять письменно действия с многозначными числами (сложение, вычитание, умножение и деление на однозначное, двузначное числа в пределах 10000) с использованием таблиц сложения и умножения числа, алгоритмов письменных арифметических действий (в том числе деления с остатком);
- читать, записывать и сравнивать величины, используя основные единицы измерения величин и соотношения между ними. Решать задачи в 3-4 действия;
- интерпретировать информацию, полученную при проведении несложных исследований (объяснять, сравнивать и обобщать данные, делать выводы и прогнозы);
- собирать, представлять, интерпретировать информацию;
- решать задачи в 3-4 действия.

Таким образом, с учетом представленных данных соотношение выполнения заданий формируется следующим образом: 6 заданий (40%) выполнены в допустимых пределах, 9 заданий (60%) оказались сложными для решения.

Анализ отчетной формы из ФИС ОКО «Сравнение отметок с отметками по журналу» позволяет провести сравнительную характеристику выставленных отметок за выполнение

проверочной работы по математике с отметками по журналу, который представлен на диаграмме 5МА.

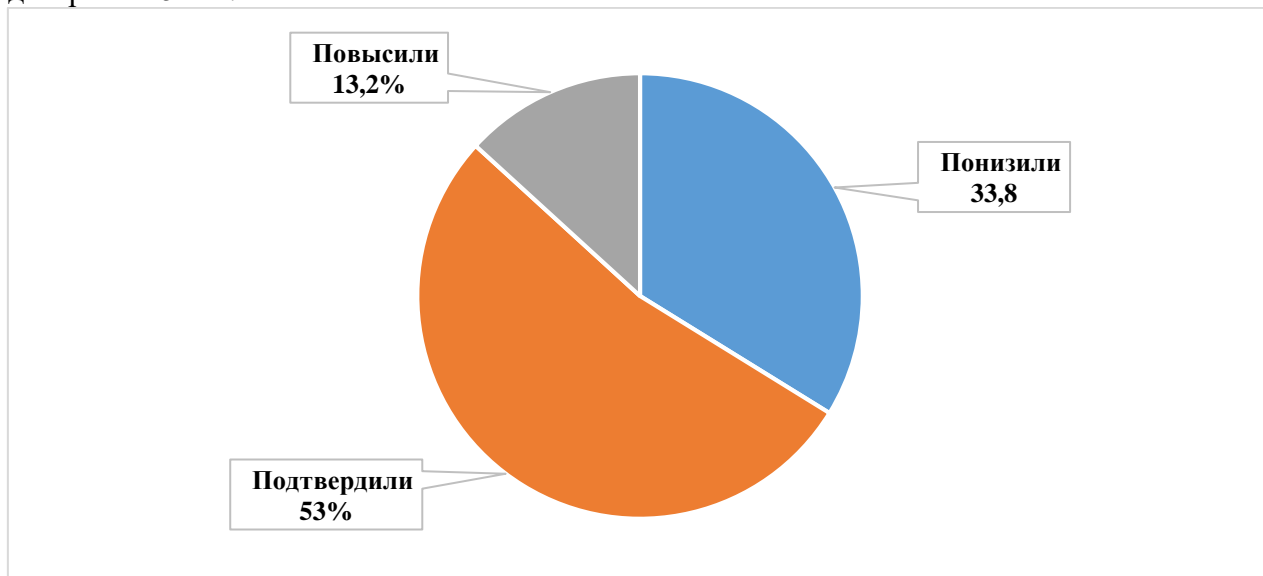


Диаграмма 5МА. Сравнительная характеристика выставленных отметок за выполнение проверочной работы и отметками по журналу.

Из диаграммы видно, что смогли повысить свои оценки 13,2% участников проверочной работы (Отметка ВПР > Отметки по журналу), подтвердили отметки – 53% пятиклассников (Отметка ВПР = Отметке по журналу), 33,8% участников понизили результаты (Отметка ВПР < Отметки по журналу).

#### Вывод

Полученные статистические данные свидетельствуют о том, что 90% обучающихся 5-х классов Камчатского края справились с проверочной работой по математике, а свыше 50% пятиклассников показали высокий уровень знаний и выполнили работу на «4» и «5».

На диаграмме 6МА представлена сравнительная характеристика выставленных отметок и среднего балла по Камчатскому краю в сравнении с показателями 2019 года.

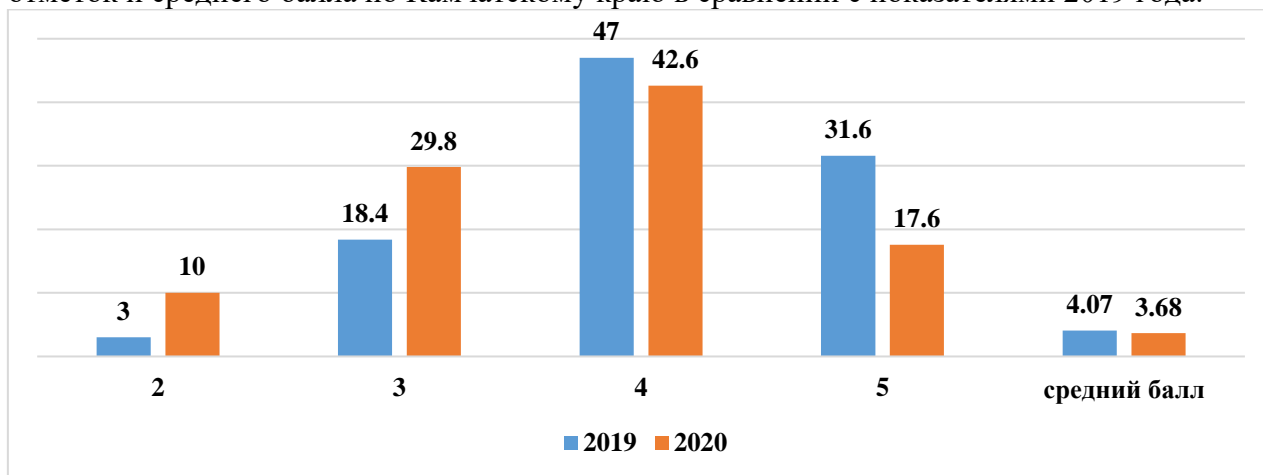


Диаграмма 6МА. Сравнительная характеристика выставленных отметок и среднего балла по Камчатскому краю в сравнении с показателями 2019 года.

В сравнении с показателями 2019 года степень обученности снизилась на 7% (с 97% до 90%), качество освоения программы начального общего образования по математике снизилось на 18,3% (с 78,5% до 60,2%). Средний балл по Камчатскому краю снизился на 0,39 балла (с 4,07 до 3,68).

## Часть 2. РУССКИЙ ЯЗЫК

### 2.1. ОПИСАНИЕ ПРОВЕРОЧНОЙ РАБОТЫ

Вариант проверочной работы состоит из двух частей, которые выполняются в разные дни и различаются по содержанию и количеству заданий.

Часть 1 содержит 3 задания: диктант (задание 1) и 2 задания по написанному тексту.

Часть 2 содержит 12 заданий, в том числе 9 заданий к приведенному в варианте проверочной работы тексту для чтения.

На выполнение работы по русскому языку отводилось 90 минут. Задания частей 1 и 2 выполняются в разные дни. На выполнение заданий части 1 отводится 45 минут, в конце этого времени ответы на задания части 1 сдаются. На выполнение заданий части 2 отводится также 45 минут.

Максимальный балл за выполнение всей работы составил 38 баллов.

Таблица 1РУ. Распределение заданий проверочной работы по уровню сложности

Уровень сложности заданий	Количество заданий	Максимальный первичный балл	Процент максимального первичного балла за выполнение заданий данного уровня сложности от максимального первичного балла за всю работу
Базовый	13	32	84
Повышенный	2	6	16
Итого	15	38	100

Перевод первичных баллов в отметки по пятибалльной шкале представлен в таблице 2РУ:

Таблица 2РУ. Перевод первичных баллов в отметки по пятибалльной шкале

Отметка по пятибалльной шкале	«2»	«3»	«4»	«5»
Первичные баллы	0-13	14-23	24-32	33-38

### 2.2. ИТОГИ ВЫПОЛНЕНИЯ ПРОВЕРОЧНОЙ РАБОТЫ

Во Всероссийских проверочных работах по русскому языку приняли участие **2786 (78,2%)** учащихся из 94 общеобразовательных организаций Камчатского края.

Распределение школьников 5-х классов, принявших участие в проверочной работе по русскому языку в Камчатском крае представлено в Таблице 3РУ

Таблица 3РУ. Распределение участников проверочной работы по русскому языку в Камчатском крае

Группы участников	Кол-во участников	% от заявленного количества обучающихся
<b>Камчатский край</b>	<b>2786</b>	<b>78,2</b>
<b>Петропавловск-Камчатский городской округ</b>	<b>1549</b>	<b>80,3</b>
МАОУ "Средняя школа № 1 " Петропавловск-Камчатского городского округа	74	90,2
МАОУ "Средняя школа № 3 имени А.С. Пушкина " Петропавловск-Камчатского городского округа	44	81,5
МБОУ "Средняя школа № 4 имени А.М. Горького" Петропавловск-Камчатского городского округа	24	64,9
МБОУ "Средняя школа № 7 " Петропавловск-Камчатского городского округа	55	79,7

МАОУ "Средняя школа № 8 " Петропавловск-Камчатского городского округа	62	96,9
МБОУ "Средняя школа № 10" Петропавловск-Камчатского городского округа	37	75,5
МБОУ "Средняя школа № 11 имени В.Д. Бубенина" Петропавловск-Камчатского городского округа	71	88,8
МБОУ "Средняя школа № 12 " Петропавловск-Камчатского городского округа	17	65,4
МБОУ "Средняя школа № 17 имени В.С. Завойко" Петропавловск-Камчатского городского округа	61	92,4
МБОУ "Средняя школа № 20 " Петропавловск-Камчатского городского округа	34	87,2
МБОУ "Лицей № 21" Петропавловск-Камчатского городского округа	17	73,9
МАОУ "Средняя школа № 24" Петропавловск-Камчатского городского округа	62	77,5
МБОУ "Средняя школа № 26" Петропавловск-Камчатского городского округа	35	74,5
МАОУ "Средняя школа № 27" Петропавловск-Камчатского городского округа	66	80,5
МАОУ "Средняя школа № 28 имени Г.Ф. Кирдищева" Петропавловск-Камчатского городского округа	47	83,9
МАОУ "Средняя школа № 30" Петропавловск-Камчатского городского округа	60	88,2
МАОУ "Средняя школа № 31" Петропавловск-Камчатского городского округа	35	85,4
МАОУ "Средняя школа № 33 с углубленным изучением отдельных предметов" Петропавловск-Камчатского городского округа	94	88,7
МБОУ "Средняя школа № 34 с углубленным изучением отдельных предметов" Петропавловск-Камчатского городского округа	37	90,2
МБОУ "Средняя школа № 35" Петропавловск-Камчатского городского округа	37	82,2
МАОУ "Средняя школа № 36" Петропавловск-Камчатского городского округа	101	77,1
МАОУ "Гимназия № 39" Петропавловск-Камчатского городского округа	86	84,3
МБОУ "Средняя школа № 40 " Петропавловск-Камчатского городского округа	73	79,3
МБОУ "Средняя школа № 41" Петропавловск-Камчатского городского округа	9	75,0
МАОУ "Средняя школа № 42" Петропавловск-Камчатского городского округа	139	88,5
МАОУ "Средняя школа № 43" Петропавловск-Камчатского городского округа	47	69,1
МАОУ "Средняя школа № 45" Петропавловск-Камчатского городского округа	41	80,4
МБОУ "Основная школа № 5" Петропавловск-Камчатского городского округа	13	48,1
МБОУ "Основная школа № 6" Петропавловск-Камчатского городского округа	17	89,5
МБОУ "Средняя школа № 9" Петропавловск-Камчатского городского округа	26	86,7
МБОУ "Основная школа № 37" Петропавловск-Камчатского городского округа	12	80,0
МБОУ "Основная школа № 32" Петропавловск-Камчатского городского округа	16	76,2

<b>Елизовский муниципальный район</b>	<b>579</b>	<b>79,4</b>
МБОУ "Елизовская средняя школа № 1 имени М.В. Ломоносова "	75	85,2
МБОУ "Елизовская средняя школа № 2"	54	78,3
МБОУ "Елизовская средняя школа № 7 имени О.Н. Мамченкова"	64	75,3
МБОУ "Елизовская средняя школа № 9"	60	75,0
МБОУ "Николаевская средняя школа"	27	71,1
МБОУ "Раздольненская средняя школа имени В.Н. Ролдугина"	19	76,0
МБОУ "Корякская средняя школа"	39	92,9
МБОУ "Начикинская средняя школа"	10	76,9
МБОУ "Паратунская средняя школа"	14	100,0
МБОУ "Термальненская средняя школа"	16	88,9
МБОУ "Пионерская средняя школа имени М.А. Евсюковой"	38	79,2
МБОУ "Нагорненская средняя школа"	22	84,6
МБОУ "Средняя школа Вулканного городского поселения"	17	100,0
МБОУ "Елизовская школа средняя № 8"	70	84,3
МБОУ "Елизовская основная школа № 4"	11	68,8
МБОУ "Лесновская основная школа"	6	42,9
МБОУ "Елизовская средняя школа № 3""	37	69,8
<b>Вилючинский городской округ</b>	<b>193</b>	<b>77,8</b>
МБОУ "Средняя школа № 1 "	42	71,2
МБОУ "Средняя школа № 2"	47	83,9
МБОУ "Средняя школа № 3"	37	80,4
МБОУ "Средняя школа № 9"	67	77,0
<b>Мильковский муниципальный район</b>	<b>22</b>	<b>91,7</b>
МКОУ "Атласовская средняя школа"	9	100,0
МКОУ "Шаромская средняя школа"	9	100,0
МКОУ "Лазовская средняя школа"	3	75,0
МКОУ "Долиновская средняя школа"	1	50,0
<b>Усть-Камчатский муниципальный район</b>	<b>91</b>	<b>74,0</b>
МБОУ "Средняя школа № 4 п. Ключи"	19	52,8
МБОУ "Средняя школа № 6 п. Козыревск"	9	64,3
МБОУ "Средняя школа № 2 п. Усть-Камчатск"	35	77,8
МБОУ "Средняя школа № 5 п. Ключи-1"	28	100,0
<b>Быстринский муниципальный район</b>	<b>26</b>	<b>68,4</b>
МБОУ "Быстринская средняя общеобразовательная школа "	19	65,5
МБОУ "Анавгайская средняя общеобразовательная школа "	7	77,8
<b>Соболевский муниципальный район</b>	<b>9</b>	<b>47,4</b>
МОКУ "Соболевская средняя школа"	7	58,3
МОКУ "Устьевая школа основного общего образования"	2	100,0
<b>Усть-Большерецкий муниципальный район</b>	<b>44</b>	<b>58,7</b>
МБОУ «Усть-Большерецкая средняя общеобразовательная школа № 2»	12	75,0
МБОУ «Большерецкая средняя общеобразовательная школа № 5»	6	100,0
МБОУ «Апачинская средняя общеобразовательная школа № 7»	14	100,0
МБОУ «Октябрьская средняя общеобразовательная школа № 1»	12	75,0
<b>Алеутский муниципальный округ</b>	<b>7</b>	<b>87,5</b>
МБОУ "Никольская средняя общеобразовательная школа"	7	87,5

<b>Тигильский муниципальный район</b>	<b>48</b>	<b>60,8</b>
МКОУ "Средняя общеобразовательная школа № 1 пгт. Палана"	22	61,1
МБОУ "Тигильская средняя общеобразовательная школа"	11	55,0
МБОУ "Усть-Хайрюзовская средняя общеобразовательная школа"	8	72,7
МБОУ "Ковранская средняя школа"	3	75,0
МБОУ "Лесновская основная общеобразовательная школа"	4	80,0
<b>Пенжинский муниципальный район</b>	<b>24</b>	<b>77,4</b>
МКОУ "Каменская средняя школа"	5	71,4
МКОУ "Слаутнинская средняя школа"	3	100,0
МКОУ "Манильская средняя школа"	10	83,3
МКОУ "Аянкинская средняя школа"	5	83,3
МКОУ "Таловская средняя школа"	1	33,3
<b>Карагинский муниципальный район</b>	<b>43</b>	<b>75,4</b>
МБОУ "Ивашкинская средняя школа"	7	77,8
МБОУ "Тымлатская средняя школа"	11	73,3
МБОУ "Оссорская средняя школа"	21	80,8
МБОУ "Карагинская основная школа"	4	66,7
<b>Олюторский муниципальный район</b>	<b>59</b>	<b>85,5</b>
МКОУ "Тиличикская средняя школа"	25	80,6
МКОУ "Пахачинская средняя школа"	7	87,5
МКОУ "Среднепахачинская средняя школа"	4	133,3
МКОУ "Хаилинская средняя школа"	7	77,8
МКОУ "Ачайваямская средняя школа"	4	80,0
МКОУ "Апукская средняя школа"	5	100,0
МКОУ "Вывенкская средняя школа"	7	87,5
<b>Образовательные организации подведомственные Министерству образования Камчатского края</b>	<b>92</b>	<b>68,7</b>
КГОБУ "Средняя школа № 2"	23	60,5
КГОБУ "Мильковская средняя школа № 1"	33	66,0
КГОБУ "Мильковская средняя школа № 2"	36	78,3

На диаграмме 1РУ представлено распределение первичных баллов по выполнению заданий работы в Камчатском крае.

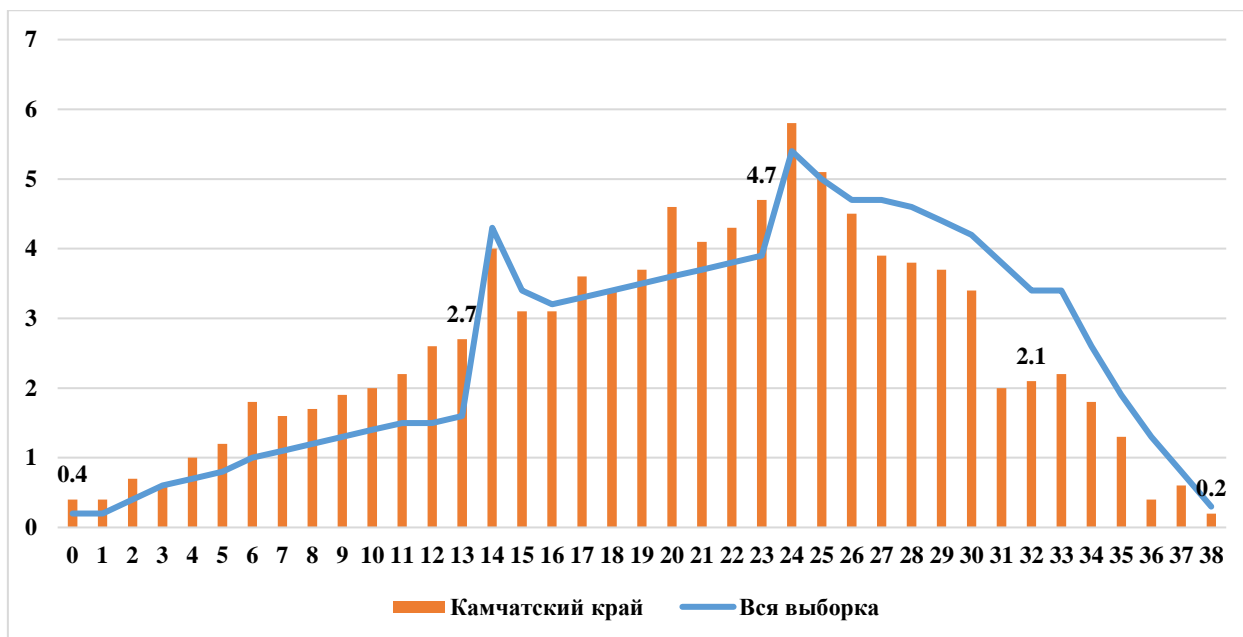


Диаграмма 1РУ. Распределение первичных баллов в Камчатском крае в сравнении с показателями по РФ

Из диаграммы видно, что только 5 человек (0,2%), принявших участие в проверочной работе по русскому языку, смогли выполнить работу на максимальные 38 баллов (2 обучающихся из Петропавловск-Камчатского городского округа, 1 школьник из Елизовского муниципального района, 1 пятиклассник из Мильковского муниципального района, и 1 ученик из образовательной организации подведомственной Министерству образования Камчатского края).

76 пятиклассников (2,7%) не добрали одного балла для получения положительного результата, 131 (4,7%) школьнику не хватило одного балла для получения отметки «хорошо», 58 (2,1%) обучающихся не добрали одного балла для получения отметки «отлично».

10 пятиклассников получили за выполнение работы 0 баллов, не выполнив ни одного задания, что составило 0,4% (7 участников из Петропавловск-Камчатского городского округа, 2 – из Елизовского муниципального района, 1 ученик из Тигильского муниципального района).

На диаграмме 2РУ отражено распределение отметок, полученных школьниками Камчатского края, в сравнении со всей выборкой по РФ.

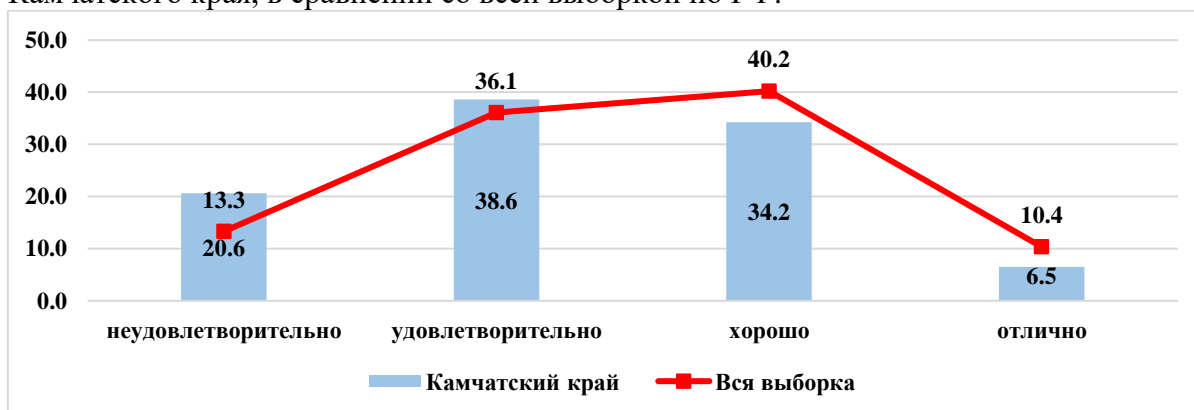


Диаграмма 2РУ. Распределение отметок, полученных школьниками Камчатского края в сравнении с показателями по РФ

20,6% от всех принявших участие в ВПР не освоили стандарт начального общего образования, т.е. выполнили менее 50% заданий проверочной работы, продемонстрировав уровень освоения образовательной программы ниже базового.

Степень обученности (доля обучающихся, выполнивших работу на «3», «4» и «5» от общего количества выполнявших работу) в целом по Камчатскому краю составила 79,4%, что на 7,3% ниже показателя по РФ. Данные статистики демонстрируют высокий уровень обученности.

Результаты ВПР показали, что качество знаний по русскому языку (доля обучающихся, выполнивших работу на «4» и «5») в целом по Камчатскому краю составило 40,7%, что ниже показателя по РФ на 9,9%.

Таблица 4РУ. Результаты ВПР по АТЕ Камчатского края

Наименование АТЕ	«2»	«3»	«4»	«5»	средний балл
<b>Камчатский край</b>	<b>20,6</b>	<b>38,6</b>	<b>34,2</b>	<b>6,5</b>	<b>3,27</b>
<b>Петропавловск-Камчатский городской округ</b>	<b>22,4</b>	<b>38,1</b>	<b>33,8</b>	<b>5,7</b>	<b>3,23</b>
МАОУ "Средняя школа № 1 " Петропавловск-Камчатского городского округа	36,5	46,0	17,6	0,0	2,81
МАОУ "Средняя школа № 3 имени А.С. Пушкина " Петропавловск-Камчатского городского округа	2,3	36,4	43,2	18,2	3,77
МБОУ "Средняя школа № 4 имени А.М. Горького" Петропавловск-Камчатского городского округа	29,2	29,2	41,7	0,0	3,13
МБОУ "Средняя школа № 7 " Петропавловск-Камчатского городского округа	14,6	36,4	49,1	0,0	3,35
МАОУ "Средняя школа № 8 " Петропавловск-Камчатского городского округа	41,9	33,9	22,6	1,6	2,84
МБОУ "Средняя школа № 10" Петропавловск-Камчатского городского округа	8,1	43,2	40,5	8,1	3,49
МБОУ "Средняя школа № 11 имени В.Д. Бубенина" Петропавловск-Камчатского городского округа	8,5	33,8	40,9	16,9	3,66
МБОУ "Средняя школа № 12 " Петропавловск-Камчатского городского округа	47,1	29,4	23,5	0,0	2,76
МБОУ "Средняя школа № 17 имени В.С. Завойко" Петропавловск-Камчатского городского округа	27,9	31,2	39,3	1,6	3,15
МБОУ "Средняя школа № 20 " Петропавловск-Камчатского городского округа	32,4	35,3	29,4	2,9	3,03
МБОУ "Лицей № 21" Петропавловск-Камчатского городского округа	52,9	29,4	17,7	0,0	2,65
МАОУ "Средняя школа № 24" Петропавловск-Камчатского городского округа	14,5	40,3	35,5	9,7	3,40
МБОУ "Средняя школа № 26" Петропавловск-Камчатского городского округа	22,9	37,1	31,4	8,6	3,26
МАОУ "Средняя школа № 27" Петропавловск-Камчатского городского округа	33,3	43,9	22,7	0,0	2,89
МАОУ "Средняя школа № 28 имени Г.Ф. Кирдищева" Петропавловск-Камчатского городского округа	0,0	19,2	57,5	23,4	4,04
МАОУ "Средняя школа № 30" Петропавловск-Камчатского городского округа	25,0	51,7	23,3	0,0	2,98



МАОУ "Средняя школа № 31" Петропавловск-Камчатского городского округа	34,3	54,3	11,4	0,0	2,77
МАОУ "Средняя школа № 33 с углубленным изучением отдельных предметов" Петропавловск-Камчатского городского округа	8,5	44,7	38,3	8,5	3,47
МБОУ "Средняя школа № 34 с углубленным изучением отдельных предметов" Петропавловск-Камчатского городского округа	10,8	40,5	43,2	5,4	3,43
МБОУ "Средняя школа № 35" Петропавловск-Камчатского городского округа	46,0	37,8	13,5	2,7	2,73
МАОУ "Средняя школа № 36" Петропавловск-Камчатского городского округа	18,8	20,8	54,5	5,9	3,48
МАОУ "Гимназия № 39" Петропавловск-Камчатского городского округа	11,6	41,9	44,2	2,3	3,37
МБОУ "Средняя школа № 40 " Петропавловск-Камчатского городского округа	30,1	45,2	21,9	2,7	2,97
МБОУ "Средняя школа № 41" Петропавловск-Камчатского городского округа	33,3	44,4	22,2	0,0	2,89
МАОУ "Средняя школа № 42" Петропавловск-Камчатского городского округа	29,5	28,8	33,8	7,9	3,20
МАОУ "Средняя школа № 43" Петропавловск-Камчатского городского округа	27,7	40,4	25,5	6,4	3,11
МАОУ "Средняя школа № 45" Петропавловск-Камчатского городского округа	12,2	58,5	24,4	4,9	3,22
МБОУ "Основная школа № 5" Петропавловск-Камчатского городского округа	15,4	53,9	30,8	0,0	3,15
МБОУ "Основная школа № 6" Петропавловск-Камчатского городского округа	17,7	52,9	29,4	0,0	3,12
МБОУ "Средняя школа № 9" Петропавловск-Камчатского городского округа	19,2	38,5	23,1	19,2	3,42
МБОУ "Основная школа № 37" Петропавловск-Камчатского городского округа	25,0	33,3	41,7	0,0	3,17
МБОУ "Основная школа № 32" Петропавловск-Камчатского городского округа	18,8	43,8	37,5	0,0	3,19
<b>Елизовский муниципальный район</b>	<b>17,8</b>	<b>36,8</b>	<b>36,6</b>	<b>8,8</b>	<b>3,36</b>
МБОУ "Елизовская средняя школа № 1 имени М.В. Ломоносова "	9,3	26,7	50,7	13,3	3,68
МБОУ "Елизовская средняя школа № 2"	18,5	42,6	35,2	3,7	3,24
МБОУ "Елизовская средняя школа № 7 имени О.Н. Мамченкова"	20,3	21,9	43,8	14,1	3,52
МБОУ "Елизовская средняя школа № 9"	26,7	33,3	35,0	5,0	3,18
МБОУ "Николаевская средняя школа"	25,9	40,7	33,3	0,0	3,07
МБОУ "Раздольненская средняя школа имени В.Н. Ролдугина"	21,1	42,1	31,6	5,3	3,21
МБОУ "Корякская средняя школа"	28,2	38,5	12,8	20,5	3,26
МБОУ "Начикинская средняя школа"	10,0	40,0	40,0	10,0	3,50
МБОУ "Паратунская средняя школа"	21,4	42,9	35,7	0,0	3,14
МБОУ "Термальненская средняя школа"	18,8	43,8	18,8	18,8	3,38
МБОУ "Пионерская средняя школа имени М.А. Евсюковой"	15,8	50,0	31,6	2,6	3,21

МБОУ "Нагорненская средняя школа"	22,7	54,6	22,7	0,0	3,00
МБОУ "Средняя школа Вулканного городского поселения"	23,5	35,3	41,2	0,0	3,18
МБОУ "Елизовская школа средняя № 8"	4,3	35,7	44,3	15,7	3,71
МБОУ "Елизовская основная школа № 4"	27,3	45,5	27,3	0,0	3,00
МБОУ "Лесновская основная школа"	33,3	66,7	0,0	0,0	2,67
МБОУ "Елизовская средняя школа № 3""	13,5	37,8	43,2	5,4	3,41
<b>Вилючинский городской округ</b>	<b>14,5</b>	<b>36,8</b>	<b>37,3</b>	<b>11,4</b>	<b>3,46</b>
МБОУ "Средняя школа № 1"	7,1	47,6	38,1	7,1	3,45
МБОУ "Средняя школа № 2"	12,8	38,3	34,0	14,9	3,51
МБОУ "Средняя школа № 3"	35,1	27,0	37,8	0,0	3,03
МБОУ "Средняя школа № 9"	9,0	34,3	38,8	17,9	3,66
<b>Мильковский муниципальный район</b>	<b>27,3</b>	<b>31,8</b>	<b>31,8</b>	<b>9,1</b>	<b>3,23</b>
МКОУ "Атласовская средняя школа"	33,3	22,2	33,3	11,1	3,22
МКОУ "Шаромская средняя школа"	11,1	44,4	33,3	11,1	3,44
МКОУ "Лазовская средняя школа"	66,7	0,0	33,3	0,0	2,67
МКОУ "Долиновская средняя школа"	0,0	100,0	0,0	0,0	3,00
<b>Усть-Камчатский муниципальный район</b>	<b>17,6</b>	<b>44,0</b>	<b>33,0</b>	<b>5,5</b>	<b>3,26</b>
МБОУ "Средняя школа № 4 п. Ключи"	26,3	36,8	36,8	0,0	3,11
МБОУ "Средняя школа № 6 п. Козыревск"	44,4	44,4	11,1	0,0	2,67
МБОУ "Средняя школа № 2 п. Усть-Камчатск"	8,6	60,0	28,6	2,9	3,26
МБОУ "Средняя школа № 5 п. Ключи-1"	14,3	28,6	42,9	14,3	3,57
<b>Быстринский муниципальный район</b>	<b>15,4</b>	<b>53,9</b>	<b>26,9</b>	<b>3,9</b>	<b>3,19</b>
МБОУ "Быстринская средняя общеобразовательная школа "	21,1	57,9	21,1	0,0	3,00
МБОУ "Анавгайская средняя общеобразовательная школа "	0,0	42,9	42,9	14,3	3,71
<b>Соболевский муниципальный район</b>	<b>22,2</b>	<b>66,7</b>	<b>11,1</b>	<b>0,0</b>	<b>2,89</b>
МОКУ "Соболевская средняя школа"	28,6	57,1	14,3	0,0	2,86
МОКУ "Устьевая школа основного общего образования"	0,0	100,0	0,0	0,0	3,00
<b>Усть-Большерецкий муниципальный район</b>	<b>31,8</b>	<b>38,6</b>	<b>29,6</b>	<b>0,0</b>	<b>2,98</b>
МБОУ «Усть-Большерецкая средняя общеобразовательная школа № 2»	16,7	33,3	50,0	0,0	3,33
МБОУ «Большерецкая средняя общеобразовательная школа № 5»	33,3	50,0	16,7	0,0	2,83
МБОУ «Апачинская средняя общеобразовательная школа № 7»	50,0	35,7	14,3	0,0	2,64
МБОУ «Октябрьская средняя общеобразовательная школа № 1»	25,0	41,7	33,3	0,0	3,08
<b>Алеутский муниципальный округ</b>	<b>14,3</b>	<b>42,9</b>	<b>14,3</b>	<b>28,6</b>	<b>3,57</b>
МБОУ "Никольская средняя общеобразовательная школа"	14,3	42,9	14,3	28,6	3,57
<b>Тигильский муниципальный район</b>	<b>22,9</b>	<b>52,1</b>	<b>22,9</b>	<b>2,1</b>	<b>3,04</b>
МКОУ "Средняя общеобразовательная школа № 1 пгт. Палана"	9,1	72,7	18,2	0,0	3,09
МБОУ "Тигильская средняя общеобразовательная школа"	36,4	18,2	36,4	9,1	3,18
МБОУ "Усть-Хайрюзовская средняя общеобразовательная школа"	62,5	25,0	12,5	0,0	2,50

МБОУ "Ковранская средняя школа"	0,0	100,0	0,0	0,0	3,00
МБОУ "Лесновская основная общеобразовательная школа"	0,0	50,0	50,0	0,0	3,50
<b>Пенжинский муниципальный район</b>	<b>20,8</b>	<b>41,7</b>	<b>37,5</b>	<b>0,0</b>	<b>3,17</b>
МКОУ "Каменская средняя школа"	0,0	20,0	80,0	0,0	3,80
МКОУ "Слаутнинская средняя школа"	66,7	33,3	0,0	0,0	2,33
МКОУ "Манильская средняя школа"	20,0	60,0	20,0	0,0	3,00
МКОУ "Аянкинская средняя школа"	20,0	40,0	40,0	0,0	3,20
МКОУ "Таловская средняя школа"	0,0	0,0	100,0	0,0	4,00
<b>Карагинский муниципальный район</b>	<b>9,3</b>	<b>51,2</b>	<b>30,2</b>	<b>9,3</b>	<b>3,40</b>
МБОУ "Ивашкинская средняя школа"	42,9	42,9	14,3	0,0	2,71
МБОУ "Тымлатская средняя школа"	9,1	72,7	18,2	0,0	3,09
МБОУ "Оссорская средняя школа"	0,0	33,3	47,6	19,1	3,86
МБОУ "Карагинская основная школа"	0,0	100,0	0,0	0,0	3,00
<b>Олюторский муниципальный район</b>	<b>25,4</b>	<b>39,0</b>	<b>35,6</b>	<b>0,0</b>	<b>3,10</b>
МКОУ "Тиличикская средняя школа"	32,0	28,0	40,0	0,0	3,08
МКОУ "Пахачинская средняя школа"	14,3	57,1	28,6	0,0	3,14
МКОУ "Среднепахачинская средняя школа"	50,0	50,0	0,0	0,0	2,50
МКОУ "Хаилинская средняя школа"	0,0	28,6	71,4	0,0	3,71
МКОУ "Ачайваямская средняя школа"	25,0	25,0	50,0	0,0	3,25
МКОУ "Апукская средняя школа"	0,0	60,0	40,0	0,0	3,40
МКОУ "Вывенкская средняя школа"	42,9	57,1	0,0	0,0	2,57
<b>Образовательные организации подведомственные Министерству образования Камчатского края</b>	<b>20,7</b>	<b>37,0</b>	<b>35,9</b>	<b>6,5</b>	<b>3,28</b>
КГОБУ "Средняя школа № 2"	39,1	39,1	21,7	0,0	2,83
КГОБУ "Мильковская средняя школа № 1"	15,2	48,5	36,4	0,0	3,21
КГОБУ "Мильковская средняя школа № 2"	13,9	25,0	44,4	16,7	3,64

На диаграмме ЗРУ представлена сравнительная характеристика показателя качества освоения программы начального общего образования по русскому языку по АТЕ в сравнении с показателями по Камчатскому краю.

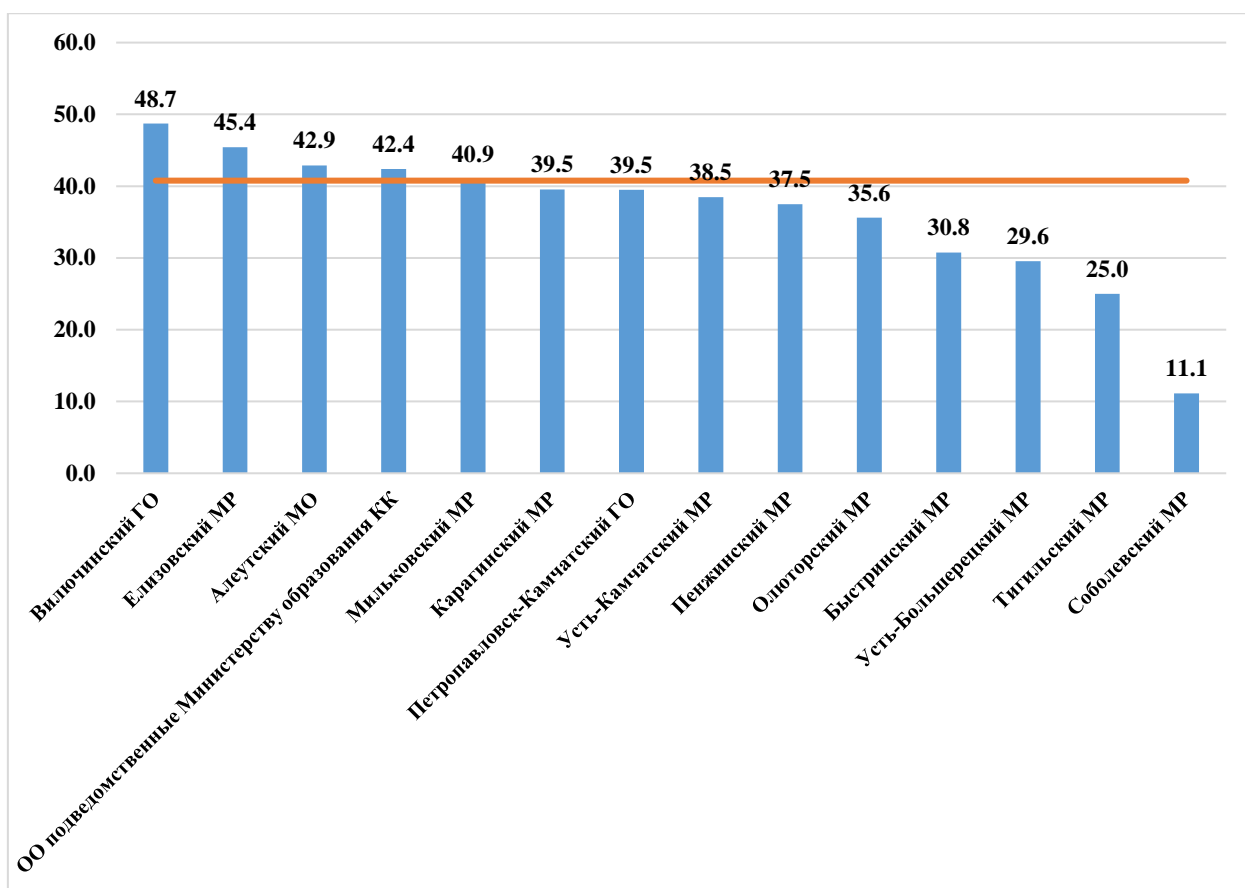


Диаграмма 3РУ. Сравнительная характеристика показателя качества освоения основной программы начального общего образования по АТЕ и КК.

Из диаграммы видно, что низкое освоение программы начального общего образования по русскому языку показывают обучающиеся Соболевского, Тигильского, Усть-Большерецкого, Быстринского, Олюторского, Пенжинского, Усть-Камчатского муниципальных районов (показатель колеблется от 11,1% до 38,5%).

Наиболее высокие результаты показали обучающиеся общеобразовательных организаций Вилучинского городского округа, Елизовского муниципального района, Алеутского муниципального округа, (средний балл колеблется от 3,36 до 3,57 балла). Средний балл за выполнение проверочной работы по Камчатскому краю составил 3,27 балла.

В таблице 5РУ представлен перечень контролируемых требований, проверяемых соответствующими заданиями проверочной работы, и доля обучающихся, справившихся с заданиями.

Таблица 5РУ. Результаты выполнения заданий по контролируемым требованиям

№ задания	Проверяемые требования	Уровень сложности	Результат выполнения		
			Камчатский край	Вся выборка	Отклонение
1К1	Умение писать текст под диктовку, соблюдая в практике письма изученные орфографические и пунктуационные нормы. Писать под диктовку тексты в соответствии с изученными правилами правописания; проверять предложенный текст, находить и исправлять орфографические и пунктуационные ошибки.	Б	49,8	54,5	<b>-4,8</b>

№ задания	Проверяемые требования	Уровень сложности	Результат выполнения		
			Камчатский край	Вся выборка	Отклонение
	Осознавать место возможного возникновения орфографической ошибки; при работе над ошибками осознавать причины появления ошибки и определять способы действий, помогающие предотвратить ее в последующих письменных работах				
1К2	Умение писать текст под диктовку, соблюдая в практике письма изученные орфографические и пунктуационные нормы. Писать под диктовку тексты в соответствии с изученными правилами правописания; проверять предложенный текст, находить и исправлять орфографические и пунктуационные ошибки. Осознавать место возможного возникновения орфографической ошибки; при работе над ошибками осознавать причины появления ошибки и определять способы действий, помогающие предотвратить ее в последующих письменных работах	Б	76,0	80,5	<b>-4,5</b>
2	Умение распознавать однородные члены предложения. Выделять предложения с однородными членами	Б	45,8	52,2	<b>-6,3</b>
3.1.	Умение распознавать главные члены предложения. Находить главные и второстепенные (без деления на виды) члены предложения	Б	71,8	76,4	<b>-4,6</b>
3.2.	Умение распознавать части речи. Распознавать грамматические признаки слов; с учетом совокупности выявленных признаков (что называет, на какие вопросы отвечает, как изменяется) относить слова к определенной группе основных частей речи	Б	58,0	64,2	<b>-6,2</b>
4	Умение распознавать правильную орфоэпическую норму. Соблюдать нормы русского литературного языка в собственной речи и оценивать соблюдение этих норм в речи собеседников (в объеме представленного в учебнике материала)	Б	66,0	69,8	<b>-3,8</b>
5	Умение классифицировать согласные звуки. Характеризовать звуки русского языка: согласные звонкие/глухие	Б	63,6	67,1	<b>-3,5</b>
6	Умение распознавать основную мысль текста при его письменном предъявлении; адекватно формулировать основную мысль в письменной форме, соблюдая нормы	Б	44,9	51,4	<b>-6,5</b>

№ задания	Проверяемые требования	Уровень сложности	Результат выполнения		
			Камчатский край	Вся выборка	Отклонение
	построения предложения и словоупотребления. Определять тему и главную мысль текста				
7	Умение составлять план прочитанного текста (адекватно воспроизводить прочитанный текст с заданной степенью свернутости) в письменной форме, соблюдая нормы построения предложения и словоупотребления. Делить тексты на смысловые части, составлять план текста	Б	53,6	56,6	<b>-3,0</b>
8	Умение строить речевое высказывание заданной структуры (вопросительное предложение) в письменной форме по содержанию прочитанного текста. Задавать вопросы по содержанию текста и отвечать на них, подтверждая ответ примерами из текста	Б	53,8	61,0	<b>-7,2</b>
9	Умение распознавать значение слова; адекватно формулировать значение слова в письменной форме, соблюдая нормы построения предложения и словоупотребления. Определять значение слова по тексту	Б	67,8	71,1	<b>-3,3</b>
10	Умение подбирать к слову близкие по значению слова. Подбирать синонимы для устранения повторов в тексте	Б	58,1	64,5	<b>-6,4</b>
11	Умение классифицировать слова по составу. Находить в словах с однозначно выделяемыми морфемами окончание, корень, приставку, суффикс	Б	51,7	57,0	<b>-5,4</b>
12.1.	Умение распознавать имена существительные в предложении, распознавать грамматические признаки имени существительного. Распознавать грамматические признаки слов, с учетом совокупности выявленных признаков относить слова к определенной группе основных частей речи / Проводить морфологический разбор имен существительных по предложенному в учебнике алгоритму; оценивать правильность проведения морфологического разбора; находить в тексте предлоги с именами существительными, к которым они относятся	П	63,1	66,3	<b>-3,2</b>
12.2.	Умение распознавать имена существительные в предложении, распознавать грамматические признаки имени существительного. Распознавать грамматические признаки слов, с учетом	П	50,2	55,2	<b>-4,9</b>

№ задания	Проверяемые требования	Уровень сложности	Результат выполнения		
			Камчатский край	Вся выборка	Отклонение
	совокупности выявленных признаков относить слова к определенной группе основных частей речи / Проводить морфологический разбор имен существительных по предложенному в учебнике алгоритму; оценивать правильность проведения морфологического разбора; находить в тексте предлоги с именами существительными, к которым они относятся				
13.1.	Умение распознавать имена прилагательные в предложении, распознавать грамматические признаки имени прилагательного. Распознавать грамматические признаки слов, с учетом совокупности выявленных признаков относить слова к определенной группе основных частей речи / Проводить морфологический разбор имен прилагательных по предложенному в учебнике алгоритму, оценивать правильность проведения морфологического разбора	П	57,6	62,5	<b>-4,8</b>
13.2.	Умение распознавать имена прилагательные в предложении, распознавать грамматические признаки имени прилагательного. Распознавать грамматические признаки слов, с учетом совокупности выявленных признаков относить слова к определенной группе основных частей речи / Проводить морфологический разбор имен прилагательных по предложенному в учебнике алгоритму, оценивать правильность проведения морфологического разбора	П	41,0	46,9	<b>-5,9</b>
14	Умение распознавать глаголы в предложении. Распознавать грамматические признаки слов, с учетом совокупности выявленных признаков относить слова к определенной группе основных частей речи	Б	70,1	75,0	<b>-4,9</b>
15.1.	Умение на основе данной информации и собственного жизненного опыта обучающихся определять конкретную жизненную ситуацию для адекватной интерпретации данной информации, соблюдая при письме изученные орфографические и пунктуационные нормы. Интерпретация содержащейся в тексте информации	Б	30,7	36,7	<b>-6,0</b>

№ задания	Проверяемые требования	Уровень сложности	Результат выполнения		
			Камчатский край	Вся выборка	Отклонение
15.2.	Умение на основе данной информации и собственного жизненного опыта обучающихся определять конкретную жизненную ситуацию для адекватной интерпретации данной информации, соблюдая при письме изученные орфографические и пунктуационные нормы. Интерпретация содержащейся в тексте информации	Б	29,7	33,1	<b>-3,4</b>
14	Умение распознавать глаголы в предложении. Распознавать грамматические признаки слов, с учетом совокупности выявленных признаков относить слова к определенной группе основных частей речи	Б	70,1	75,0	<b>-4,9</b>
15.1.	Умение на основе данной информации и собственного жизненного опыта обучающихся определять конкретную жизненную ситуацию для адекватной интерпретации данной информации, соблюдая при письме изученные орфографические и пунктуационные нормы. Интерпретация содержащейся в тексте информации	Б	30,7	36,7	<b>-6,0</b>
15.2.	Умение на основе данной информации и собственного жизненного опыта обучающихся определять конкретную жизненную ситуацию для адекватной интерпретации данной информации, соблюдая при письме изученные орфографические и пунктуационные нормы. Интерпретация содержащейся в тексте информации	Б	29,7	33,1	<b>-3,4</b>

Общие результаты выполнения заданий обучающимися в Камчатском крае в сравнении с показателями по РФ представлены на диаграмме 4РУ.

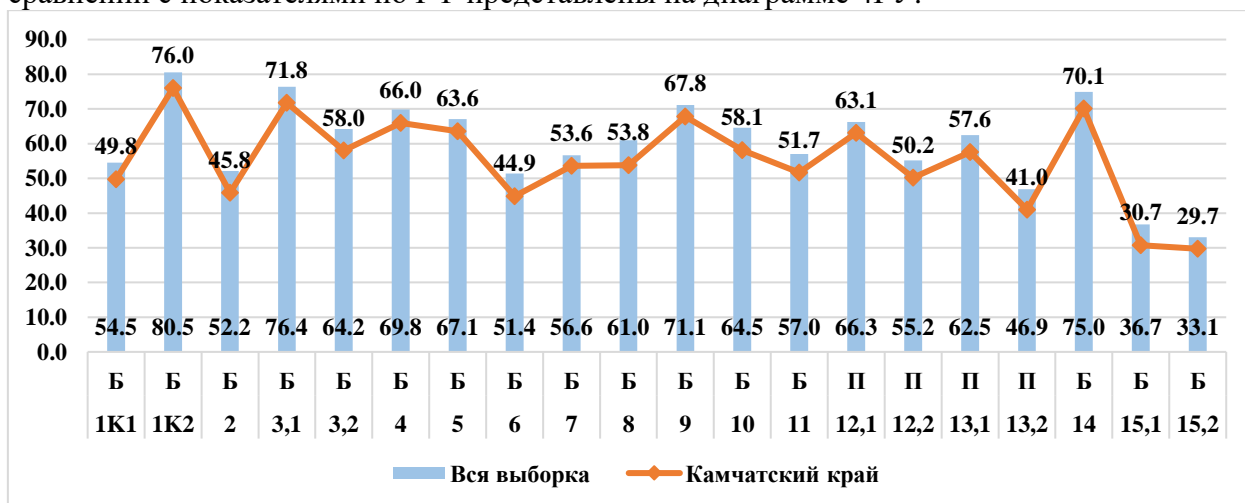


Диаграмма 4РУ. Выполнение заданий обучающимися в Камчатском крае в сравнении с показателями по РФ.



Значения показателя результативности, распределяются по уровням следующим образом: низкая результативность – 0-59%; достаточная результативность – 60-69%; высокая результативность – 70-100%.

Средняя результативность выполнения заданий как базового, так и повышенного уровней сложности находится на низком уровне и составляет 55,7% и 53% соответственно.

В целом по Камчатскому краю результативность выполнения заданий находится в пределах от 29,7% до 76%. На максимальном уровне не выполнено ни одно задание проверочной работы. Из представленного диапазона выполнения заданий минимальный результат в 29,7% выявлен в задании №15.2, ориентированного на умение на основе данной информации и собственного жизненного опыта обучающихся определить конкретную жизненную ситуацию для адекватной интерпретации данной информации, соблюдая при письме изученные орфографические и пунктуационные нормы, а также интерпретировать содержащуюся в тексте информацию. Максимальный результат в 76% выявлен в задании №1К2, которое проверяло умение писать текст под диктовку, соблюдая в практике письма изученные орфографические и пунктуационные нормы.

На высоком уровне результативность выполнения заданий базового уровня сложности, проверяющих умения:

- писать текст под диктовку, соблюдая в практике письма изученные орфографические и пунктуационные нормы. Писать под диктовку тексты в соответствии с изученными правилами правописания; проверять предложенный текст, находить и исправлять орфографические и пунктуационные ошибки. Осознавать место возможного возникновения орфографической ошибки; при работе над ошибками осознавать причины появления ошибки и определять способы действий, помогающие предотвратить ее в последующих письменных работах;

- распознавать главные члены предложения. Находить главные и второстепенные (без деления на виды) члены предложения;

- распознавать глаголы в предложении. Распознавать грамматические признаки слов, с учетом совокупности выявленных признаков относить слова к определенной группе основных частей речи.

На достаточном уровне результативность выполнения заданий базового уровня сложности, проверяющих умения:

- распознавать правильную орфоэпическую норму. Соблюдать нормы русского литературного языка в собственной речи и оценивать соблюдение этих норм в речи собеседников (в объеме представленного в учебнике материала);

- классифицировать согласные звуки. Характеризовать звуки русского языка: согласные звонкие/глухие;

- распознавать значение слова; адекватно формулировать значение слова в письменной форме, соблюдая нормы построения предложения и словоупотребления. Определять значение слова по тексту.

А также одно задание повышенного уровня сложности, проверяющее умение распознавать имена существительные в предложении, распознавать грамматические признаки имени существительного. Распознавать грамматические признаки слов, с учетом совокупности выявленных признаков относить слова к определенной группе основных частей речи, проводить морфологический разбор имен существительных по предложенному в учебнике алгоритму; оценивать правильность проведения морфологического разбора; находить в тексте предлоги с именами существительными, к которым они относятся.

На низком уровне результативность выполнения заданий базового уровня сложности №№1К1,2,3.2.,6-8,10,11,15.1,15.2, а также задания повышенного уровня сложности №№12.2.,13.1.,13.2., проверяющих следующие умения и способы действий:

- писать текст под диктовку, соблюдая в практике письма изученные орфографические и пунктуационные нормы. Писать под диктовку тексты в соответствии с

изученными правилами правописания; проверять предложенный текст, находить и исправлять орфографические и пунктуационные ошибки. Осознавать место возможного возникновения орфографической ошибки; при работе над ошибками осознавать причины появления ошибки и определять способы действий, помогающие предотвратить ее в последующих письменных работах;

- распознавать однородные члены предложения. Выделять предложения с однородными членами;

- распознавать части речи. Распознавать грамматические признаки слов; с учетом совокупности выявленных признаков (что называет, на какие вопросы отвечает, как изменяется) относить слова к определенной группе основных частей речи;

- распознавать основную мысль текста при его письменном предъявлении; адекватно формулировать основную мысль в письменной форме, соблюдая нормы построения предложения и словоупотребления. Определять тему и главную мысль текста;

- составлять план прочитанного текста (адекватно воспроизводить прочитанный текст с заданной степенью свернутости) в письменной форме, соблюдая нормы построения предложения и словоупотребления. Делить тексты на смысловые части, составлять план текста;

- строить речевое высказывание заданной структуры (вопросительное предложение) в письменной форме по содержанию прочитанного текста. Задавать вопросы по содержанию текста и отвечать на них, подтверждая ответ примерами из текста;

- подбирать к слову близкие по значению слова. Подбирать синонимы для устранения повторов в тексте;

- классифицировать слова по составу. Находить в словах с однозначно выделяемыми морфемами окончание, корень, приставку, суффикс;

- распознавать имена существительные в предложении, распознавать грамматические признаки имени существительного. Распознавать грамматические признаки слов, с учетом совокупности выявленных признаков относить слова к определенной группе основных частей речи / Проводить морфологический разбор имен существительных и прилагательных по предложенному в учебнике алгоритму; оценивать правильность проведения морфологического разбора; находить в тексте предлоги с именами существительными, к которым они относятся;

- на основе данной информации и собственного жизненного опыта обучающихся определять конкретную жизненную ситуацию для адекватной интерпретации данной информации, соблюдая при письме изученные орфографические и пунктуационные нормы. Интерпретировать содержащуюся в тексте информацию.

Таким образом, с учетом представленных данных соотношение выполнения заданий формируется следующим образом: 7 заданий (35%) выполнены в допустимых пределах, 13 заданий (65%) оказались сложными для решения.

Анализ отчетной формы из ФИС ОКО «Сравнение отметок с отметками по журналу» позволяет провести сравнительную характеристику выставленных отметок за выполнение проверочной работы по русскому языку с отметками по журналу, который представлен на диаграмме 5РУ.

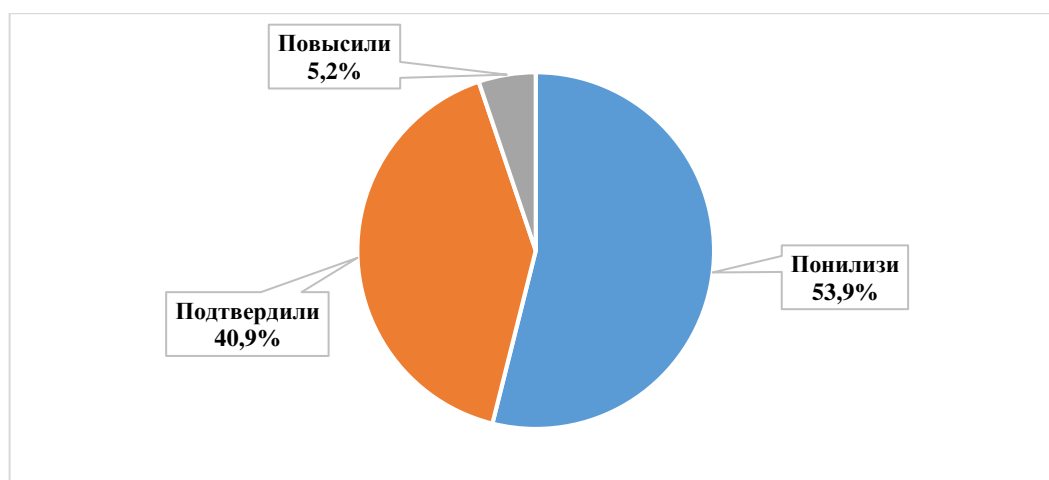


Диаграмма 5РУ. Сравнительная характеристика выставленных отметок за выполнение проверочной работы и отметками по журналу.

Из диаграммы видно, что смогли повысить свои оценки 5,2% участников проверочной работы (Отметка ВПР > Отметки по журналу), подтвердили отметки – 40,9% пятиклассников (Отметка ВПР = Отметке по журналу), 53,9% участников понизили результаты (Отметка ВПР < Отметки по журналу).

#### Вывод

Полученные статистические данные свидетельствуют о том, что 79,4% обучающихся 5-х классов справились с проверочной работой по русскому языку, а свыше 40% пятиклассников показали высокий уровень знаний и выполнили работу на «4» и «5».

На диаграмме 6РУ представлена сравнительная характеристика выставленных отметок и среднего балла в сравнении с показателями 2019 года по Камчатскому краю.

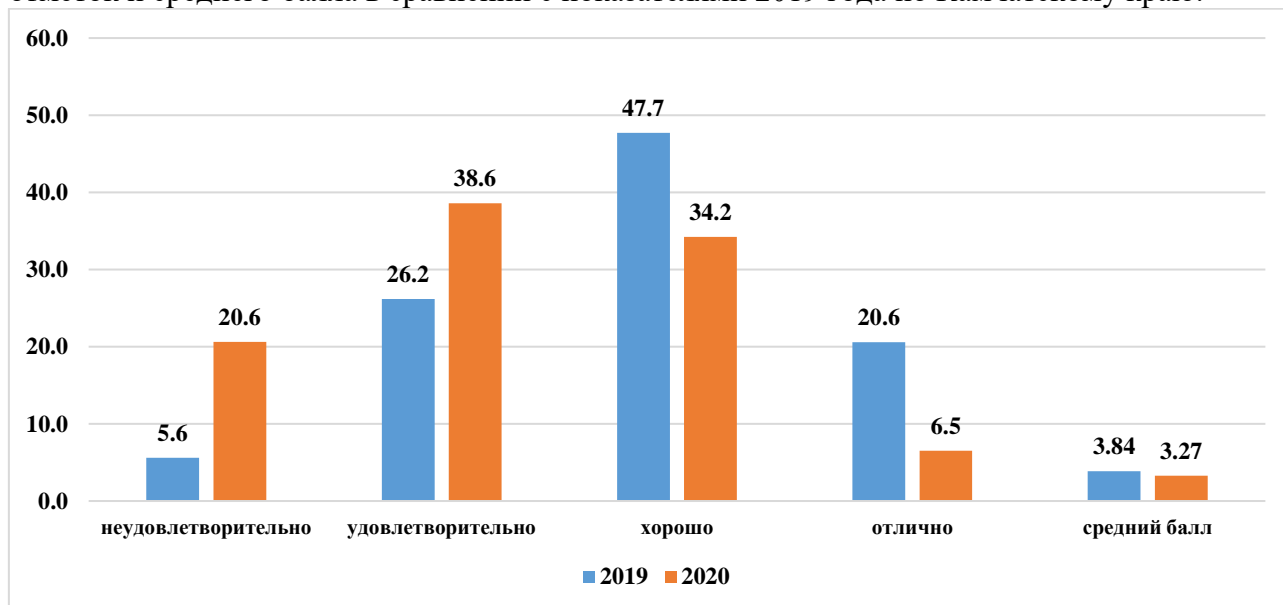


Диаграмма 6РУ. Сравнительная характеристика выставленных отметок и среднего балла в сравнении с показателями 2019 года по Камчатскому краю.

В сравнении с показателями 2019 года степень обученности снизилась на 15,1% (с 94,5% до 79,4%), качество освоения программы начального общего образования по русскому языку снизилось на 27,5% (с 68,3% до 40,8%). Средний балл по Камчатскому краю снизился на 0,57 балла (с 3,84 до 3,27).

## Часть 3. ОКРУЖАЮЩИЙ МИР

### 3.1. ОПИСАНИЕ ПРОВЕРОЧНОЙ РАБОТЫ

Вариант проверочной работы состоит из двух частей, которые различаются по содержанию и количеству заданий.

Часть 1 содержит 6 заданий: 2 задания, предполагающие выделение определенных элементов на приведенных изображениях; 3 задания с кратким ответом (в виде набора цифр, слова или сочетания слов) и 1 задание с развернутым ответом.

Часть 2 содержит 4 задания с развернутым ответом.

На выполнение работы по окружающему миру отводилось 45 минут.

Максимальный балл за выполнение всей работы составил 32 балла.

Таблица 1ОМ. Распределение заданий проверочной работы по уровню сложности

Уровень сложности заданий	Количество заданий	Максимальный первичный балл	Процент максимального первичного балла за выполнение заданий данного уровня сложности от максимального первичного балла за всю работу
Базовый	7	20	62,5
Повышенный	3	12	37,5
Итого	10	32	100

Перевод первичных баллов в отметки по пятибалльной шкале представлен в таблице 2ОМ:

Таблица 2ОМ. Перевод первичных баллов в отметки по пятибалльной шкале

Отметка по пятибалльной шкале	«2»	«3»	«4»	«5»
Первичные баллы	0-7	8-17	18-26	27-32

### 3.2. ИТОГИ ВЫПОЛНЕНИЯ ПРОВЕРОЧНОЙ РАБОТЫ

Во Всероссийских проверочных работах по окружающему миру приняли участие **2910 (81,7%)** учащихся из 96 общеобразовательных организаций Камчатского края.

Распределение школьников 5-х классов, принявших участие в проверочной работе по окружающему миру в Камчатском крае представлено в Таблице 3ОМ

Таблица 3ОМ. Распределение участников проверочной работы по окружающему миру в Камчатском крае

Группы участников	Кол-во участников	% от заявленного количества обучающихся
<b>Камчатский край</b>	<b>2910</b>	<b>81,7</b>
<b>Петропавловск-Камчатский городской округ</b>	<b>1567</b>	<b>81,3</b>
МАОУ "Средняя школа № 1 " Петропавловск-Камчатского городского округа	75	91,5
МАОУ "Средняя школа № 3 имени А.С. Пушкина " Петропавловск-Камчатского городского округа	43	79,6
МБОУ "Средняя школа № 4 имени А.М. Горького" Петропавловск-Камчатского городского округа	22	59,5
МБОУ "Средняя школа № 7 " Петропавловск-Камчатского городского округа	55	79,7
МАОУ "Средняя школа № 8 " Петропавловск-Камчатского городского округа	63	98,4

МБОУ "Средняя школа № 10" Петропавловск-Камчатского городского округа	41	83,7
МБОУ "Средняя школа № 11 имени В.Д. Бубенина" Петропавловск-Камчатского городского округа	67	83,8
МБОУ "Средняя школа № 12 " Петропавловск-Камчатского городского округа	19	73,1
МБОУ "Средняя школа № 15 " Петропавловск-Камчатского городского округа	41	85,4
МБОУ "Средняя школа № 17 имени В.С. Завойко" Петропавловск-Камчатского городского округа	59	89,4
МБОУ "Средняя школа № 20 " Петропавловск-Камчатского городского округа	33	84,6
МБОУ "Лицей № 21" Петропавловск-Камчатского городского округа	20	87,0
МАОУ "Средняя школа № 24" Петропавловск-Камчатского городского округа	68	85,0
МБОУ "Средняя школа № 26" Петропавловск-Камчатского городского округа	30	63,8
МАОУ "Средняя школа № 27" Петропавловск-Камчатского городского округа	65	79,3
МАОУ "Средняя школа № 28 имени Г.Ф. Кирдищева" Петропавловск-Камчатского городского округа	49	87,5
МАОУ "Средняя школа № 30" Петропавловск-Камчатского городского округа	58	85,3
МАОУ "Средняя школа № 31" Петропавловск-Камчатского городского округа	37	90,2
МАОУ "Средняя школа № 33 с углубленным изучением отдельных предметов" Петропавловск-Камчатского городского округа	89	84,0
МБОУ "Средняя школа № 34 с углубленным изучением отдельных предметов" Петропавловск-Камчатского городского округа	37	90,2
МАОУ "Средняя школа № 36" Петропавловск-Камчатского городского округа	107	81,7
МАОУ "Гимназия № 39" Петропавловск-Камчатского городского округа	87	85,3
МБОУ "Средняя школа № 40 " Петропавловск-Камчатского городского округа	76	82,6
МБОУ "Средняя школа № 41" Петропавловск-Камчатского городского округа	9	75,0
МАОУ "Средняя школа № 42" Петропавловск-Камчатского городского округа	136	86,6
МАОУ "Средняя школа № 43" Петропавловск-Камчатского городского округа	49	72,1
МАОУ "Средняя школа № 45" Петропавловск-Камчатского городского округа	41	80,4
МБОУ "Основная школа № 5" Петропавловск-Камчатского городского округа	18	66,7
МБОУ "Основная школа № 6" Петропавловск-Камчатского городского округа	15	78,9
МБОУ "Средняя школа № 9" Петропавловск-Камчатского городского округа	27	90,0
МБОУ "Основная школа № 37" Петропавловск-Камчатского городского округа	11	73,3
МБОУ "Основная школа № 32" Петропавловск-Камчатского городского округа	20	95,2
<b>Елизовский муниципальный район</b>	<b>619</b>	<b>84,9</b>
МБОУ "Елизовская средняя школа № 1 имени М.В. Ломоносова "	76	86,4
МБОУ "Елизовская средняя школа № 2"	59	85,5
МБОУ "Елизовская средняя школа № 7 имени О.Н. Мамченкова"	68	80,0
МБОУ "Елизовская средняя школа № 9"	71	88,8
МБОУ "Николаевская средняя школа"	31	81,6

МБОУ "Раздольненская средняя школа имени В.Н. Ролдугина"	22	88,0
МБОУ "Корякская средняя школа"	33	78,6
МБОУ "Начикинская средняя школа"	9	69,2
МБОУ "Паратунская средняя школа"	12	85,7
МБОУ "Термальненская средняя школа"	15	83,3
МБОУ "Пионерская средняя школа имени М.А. Евсюковой"	44	91,7
МБОУ "Нагорненская средняя школа"	20	76,9
МБОУ "Средняя школа Вулканного городского поселения"	15	88,2
МБОУ "Елизовская школа средняя № 8"	76	91,6
МБОУ "Елизовская основная школа № 4"	15	93,8
МБОУ "Лесновская основная школа"	12	85,7
МБОУ "Елизовская средняя школа № 3""	41	77,4
<b>Вилочинский городской округ</b>	<b>203</b>	<b>81,9</b>
МБОУ "Средняя школа № 1"	47	79,7
МБОУ "Средняя школа № 2"	45	80,4
МБОУ "Средняя школа № 3"	36	78,3
МБОУ "Средняя школа № 9"	75	86,2
<b>Мильковский муниципальный район</b>	<b>21</b>	<b>87,5</b>
МКОУ "Атласовская средняя школа"	8	88,9
МКОУ "Шаромская средняя школа"	8	88,9
МКОУ "Лазовская средняя школа"	3	75,0
МКОУ "Долиновская средняя школа"	2	100,0
<b>Усть-Камчатский муниципальный район</b>	<b>92</b>	<b>74,8</b>
МБОУ "Средняя школа № 4 п. Ключи"	24	66,7
МБОУ "Средняя школа № 6 п. Козыревск"	7	50,0
МБОУ "Средняя школа № 2 п. Усть-Камчатск"	38	84,4
МБОУ "Средняя школа № 5 п. Ключи-1"	23	82,1
<b>Быстринский муниципальный район</b>	<b>32</b>	<b>84,2</b>
МБОУ "Быстринская средняя общеобразовательная школа "	23	79,3
МБОУ "Анавгайская средняя общеобразовательная школа "	9	100,0
<b>Соболевский муниципальный район</b>	<b>18</b>	<b>94,7</b>
МОКУ "Соболевская средняя школа"	11	91,7
МОКУ "Устьевая школа основного общего образования"	2	100,0
МОКУ "Крутогоровская школа основного общего образования"	5	100,0
<b>Усть-Большерецкий муниципальный район</b>	<b>66</b>	<b>88,0</b>
МБОУ «Усть-Большерецкая средняя общеобразовательная школа № 2»	13	81,3
МАОУ «Озерновская средняя общеобразовательная школа № 3» Усть-Большерецкого муниципального района	21	91,3
МБОУ «Большерецкая средняя общеобразовательная школа № 5»	5	83,3
МБОУ «Апачинская средняя общеобразовательная школа № 7»	14	100,0
МБОУ «Октябрьская средняя общеобразовательная школа № 1»	13	81,3
<b>Алеутский муниципальный округ</b>	<b>6</b>	<b>75,0</b>
МБОУ "Никольская средняя общеобразовательная школа"	6	75,0
<b>Тигильский муниципальный район</b>	<b>45</b>	<b>57,0</b>
МКОУ "Средняя общеобразовательная школа № 1 пгт. Палана"	18	50,0
МБОУ "Тигильская средняя общеобразовательная школа"	13	65,0
МБОУ "Усть-Хайрюзовская средняя общеобразовательная школа"	8	72,7

МБОУ "Седанкинская средняя общеобразовательная школа"	3	100,0
МБОУ "Ковранская средняя школа"	3	75,0
<b>Пенжинский муниципальный район</b>	<b>25</b>	<b>80,6</b>
МКОУ "Каменская средняя школа"	6	85,7
МКОУ "Слаутнинская средняя школа"	3	100,0
МКОУ "Манильская средняя школа"	10	83,3
МКОУ "Аянкинская средняя школа"	5	83,3
МКОУ "Таловская средняя школа"	1	33,3
<b>Карагинский муниципальный район</b>	<b>49</b>	<b>86,0</b>
МБОУ "Ивашкинская средняя школа"	9	100,0
МБОУ "Тымлатская средняя школа"	13	86,7
МБОУ "Оссорская средняя школа"	22	84,6
МБОУ "Карагинская основная школа"	5	83,3
<b>Олюторский муниципальный район</b>	<b>58</b>	<b>84,1</b>
МКОУ "Тиличикская средняя школа"	25	80,6
МКОУ "Пахачинская средняя школа"	7	87,5
МКОУ "Среднепахачинская средняя школа"	4	133,3
МКОУ "Хаилинская средняя школа"	7	77,8
МКОУ "Ачайваямская средняя школа"	4	80,0
МКОУ "Апукская средняя школа"	5	100,0
МКОУ "Вывенкская средняя школа"	6	75,0
<b>Образовательные организации подведомственные Министерству образования Камчатского края</b>	<b>109</b>	<b>81,3</b>
КГБУ "Средняя школа № 2"	30	78,9
КГБУ "Мильковская средняя школа № 1"	44	88,0
КГБУ "Мильковская средняя школа № 2"	35	76,1

На диаграмме 1ОМ представлено распределение первичных баллов по выполнению заданий работы в Камчатском крае-

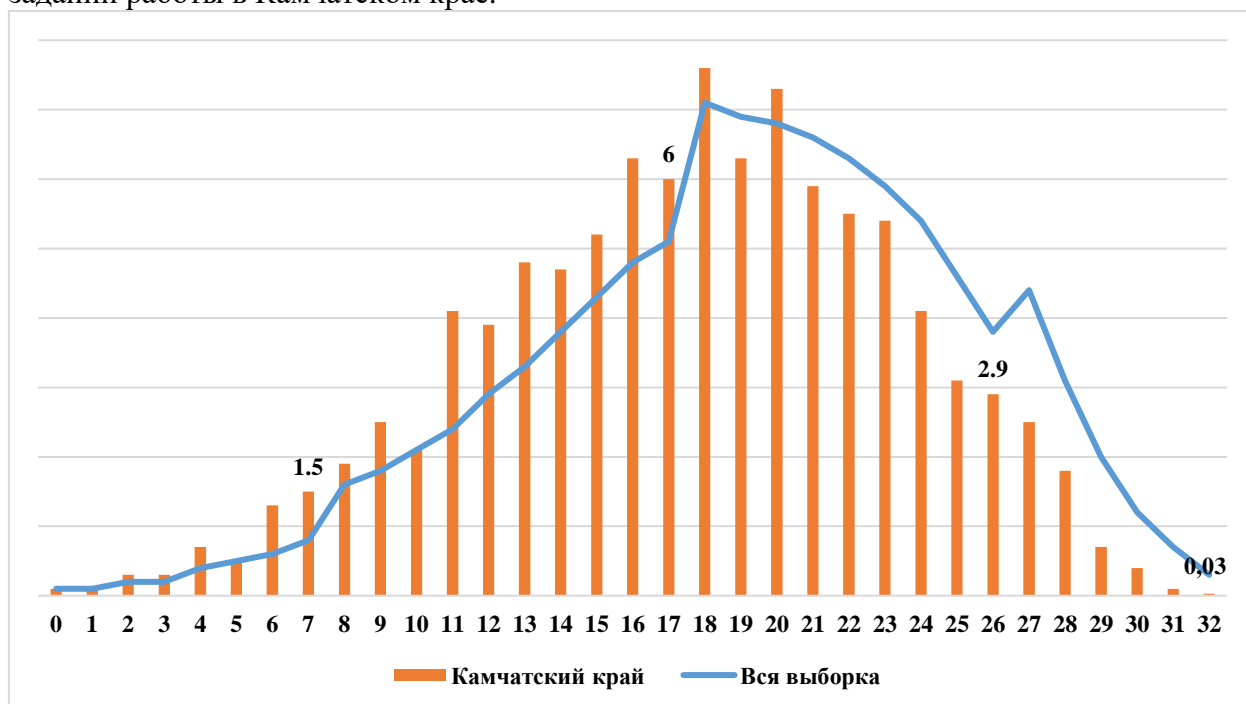


Диаграмма 1ОМ. Распределение первичных баллов в Камчатском крае в сравнении с показателями по РФ.

Из диаграммы видно, что только 1 человек (0,03%), принявший участие в проверочной работе по окружающему миру, смог выполнить работу на максимальные 32 балла (Петропавловск-Камчатский городской округ).

43 пятиклассника (1,5%) не добрали одного балла для получения положительного результата, 176 (6%) школьникам не хватило одного балла для получения отметки «хорошо», 84 (2,9%) обучающихся не добрали одного балла для получения отметки «отлично».

3 пятиклассника получили за выполнение работы 0 баллов, не выполнив ни одного задания, что составило 0,1% (2 участника из Петропавловск-Камчатского городского округа, 1 – из Елизовского муниципального района).

На диаграмме 2ОМ отражено распределение отметок, полученных школьниками Камчатского края, в сравнении со всей выборкой по РФ.

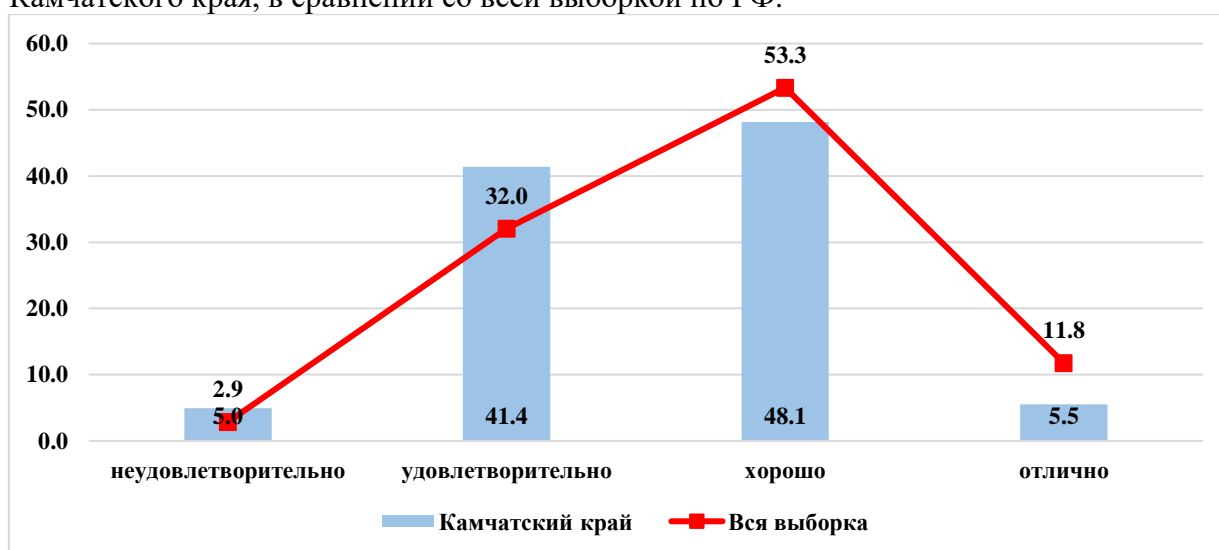


Диаграмма 2ОМ. Распределение отметок, полученных школьниками Камчатского края в сравнении с показателями по РФ

5% от всех принявших участие в ВПР не освоили стандарт начального общего образования, т.е. выполнили менее 50% заданий проверочной работы, продемонстрировав уровень освоения образовательной программы ниже базового.

Степень обученности (доля обучающихся, выполнивших работу на «3», «4» и «5» от общего количества выполнявших работу) в целом по Камчатскому краю составила 95,1%, что на 2,1% ниже показателя по РФ. Данные статистики демонстрируют высокий уровень обученности.

Результаты ВПР показали, что качество знаний по окружающему миру (доля обучающихся, выполнивших работу на «4» и «5») в целом по Камчатскому краю составило 53,6%, что ниже показателя по РФ на 11,5%.

Таблица 4ОМ. Результаты ВПР по АТЕ Камчатского края

Наименование АТЕ	«2»	«3»	«4»	«5»	средний балл
Камчатский край	5,0	41,4	48,1	5,5	3,54
Петропавловск-Камчатский городской округ	4,3	44,5	47,7	3,4	3,50
МАОУ "Средняя школа № 1 " Петропавловск-Камчатского городского округа	2,7	52,0	42,7	2,7	3,45



МАОУ "Средняя школа № 3 имени А.С. Пушкина" Петропавловск-Камчатского городского округа	0,0	11,6	79,1	9,3	3,98
МБОУ "Средняя школа № 4 имени А.М. Горького" Петропавловск-Камчатского городского округа	0,0	72,7	27,3	0,0	3,27
МБОУ "Средняя школа № 7" Петропавловск-Камчатского городского округа	0,0	36,4	61,8	1,8	3,65
МАОУ "Средняя школа № 8" Петропавловск-Камчатского городского округа	11,1	46,0	36,5	6,4	3,38
МБОУ "Средняя школа № 10" Петропавловск-Камчатского городского округа	0,0	36,6	56,1	7,3	3,71
МБОУ "Средняя школа № 11 имени В.Д. Бубенина" Петропавловск-Камчатского городского округа	1,5	40,3	49,3	9,0	3,66
МБОУ "Средняя школа № 12" Петропавловск-Камчатского городского округа	15,8	47,4	36,8	0,0	3,21
МБОУ "Средняя школа № 15" Петропавловск-Камчатского городского округа	14,6	36,6	43,9	4,9	3,39
МБОУ "Средняя школа № 17 имени В.С. Завойко" Петропавловск-Камчатского городского округа	5,1	49,2	45,8	0,0	3,41
МБОУ "Средняя школа № 20" Петропавловск-Камчатского городского округа	9,1	54,6	30,3	6,1	3,33
МБОУ "Лицей № 21" Петропавловск-Камчатского городского округа	10,0	60,0	30,0	0,0	3,20
МАОУ "Средняя школа № 24" Петропавловск-Камчатского городского округа	1,5	39,7	54,4	4,4	3,62
МБОУ "Средняя школа № 26" Петропавловск-Камчатского городского округа	0,0	73,3	26,7	0,0	3,27
МАОУ "Средняя школа № 27" Петропавловск-Камчатского городского округа	0,0	49,2	49,2	1,5	3,52
МАОУ "Средняя школа № 28 имени Г.Ф. Кирдищева" Петропавловск-Камчатского городского округа	0,0	44,9	55,1	0,0	3,55
МАОУ "Средняя школа № 30" Петропавловск-Камчатского городского округа	1,7	48,3	48,3	1,7	3,50
МАОУ "Средняя школа № 31" Петропавловск-Камчатского городского округа	2,7	51,4	43,2	2,7	3,46
МАОУ "Средняя школа № 33 с углубленным изучением отдельных предметов" Петропавловск-Камчатского городского округа	4,5	37,1	55,1	3,4	3,57
МБОУ "Средняя школа № 34 с углубленным изучением отдельных предметов" Петропавловск-Камчатского городского округа	0,0	32,4	64,9	2,7	3,70
МАОУ "Средняя школа № 36" Петропавловск-Камчатского городского округа	3,7	40,2	52,3	3,7	3,56
МАОУ "Гимназия № 39" Петропавловск-Камчатского городского округа	1,2	31,0	65,5	2,3	3,69
МБОУ "Средняя школа № 40" Петропавловск-Камчатского городского округа	2,6	60,5	35,5	1,3	3,36
МБОУ "Средняя школа № 41" Петропавловск-Камчатского городского округа	0,0	55,6	33,3	11,1	3,56
МАОУ "Средняя школа № 42" Петропавловск-Камчатского городского округа	12,5	46,3	37,5	3,7	3,32

МАОУ "Средняя школа № 43" Петропавловск-Камчатского городского округа	8,2	55,1	34,7	2,0	3,31
МАОУ "Средняя школа № 45" Петропавловск-Камчатского городского округа	9,8	48,8	41,5	0,0	3,32
МБОУ "Основная школа № 5" Петропавловск-Камчатского городского округа	0,0	22,2	66,7	11,1	3,89
МБОУ "Основная школа № 6" Петропавловск-Камчатского городского округа	0,0	40,0	53,3	6,7	3,67
МБОУ "Средняя школа № 9" Петропавловск-Камчатского городского округа	0,0	51,9	37,0	11,1	3,59
МБОУ "Основная школа № 37" Петропавловск-Камчатского городского округа	9,1	45,5	45,5	0,0	3,36
МБОУ "Основная школа № 32" Петропавловск-Камчатского городского округа	5,0	45,0	50,0	0,0	3,45
<b>Елизовский муниципальный район</b>	<b>5,2</b>	<b>35,9</b>	<b>49,6</b>	<b>9,4</b>	<b>3,63</b>
МБОУ "Елизовская средняя школа № 1 имени М.В. Ломоносова "	1,3	35,5	55,3	7,9	3,70
МБОУ "Елизовская средняя школа № 2"	8,5	37,3	49,2	5,1	3,51
МБОУ "Елизовская средняя школа № 7 имени О.Н. Мамченкова"	0,0	8,8	61,8	29,4	4,21
МБОУ "Елизовская средняя школа № 9"	2,8	29,6	54,9	12,7	3,78
МБОУ "Николаевская средняя школа"	9,7	41,9	48,4	0,0	3,39
МБОУ "Раздольненская средняя школа имени В.Н. Ролдугина"	9,1	54,6	36,4	0,0	3,27
МБОУ "Корякская средняя школа"	18,2	33,3	42,4	6,1	3,36
МБОУ "Начикинская средняя школа"	11,1	44,4	44,4	0,0	3,33
МБОУ "Паратунская средняя школа"	0,0	33,3	66,7	0,0	3,67
МБОУ "Термальненская средняя школа"	0,0	20,0	53,3	26,7	4,07
МБОУ "Пионерская средняя школа имени М.А. Евсюковой"	2,3	59,1	38,6	0,0	3,36
МБОУ "Нагорненская средняя школа"	5,0	25,0	55,0	15,0	3,80
МБОУ "Средняя школа Вулканного городского поселения"	6,7	80,0	13,3	0,0	3,07
МБОУ "Елизовская школа средняя № 8"	7,9	31,6	50,0	10,5	3,63
МБОУ "Елизовская основная школа № 4"	0,0	40,0	53,3	6,7	3,67
МБОУ "Лесновская основная школа"	16,7	66,7	16,7	0,0	3,00
МБОУ "Елизовская средняя школа № 3""	2,4	43,9	48,8	4,9	3,56
<b>Вилочинский городской округ</b>	<b>4,9</b>	<b>29,1</b>	<b>55,2</b>	<b>10,8</b>	<b>3,72</b>
МБОУ "Средняя школа № 1"	0,0	19,2	68,1	12,8	3,94
МБОУ "Средняя школа № 2"	2,2	22,2	55,6	20,0	3,93
МБОУ "Средняя школа № 3"	8,3	22,2	58,3	11,1	3,72
МБОУ "Средняя школа № 9"	8,0	42,7	45,3	4,0	3,45
<b>Миловский муниципальный район</b>	<b>9,5</b>	<b>47,6</b>	<b>42,9</b>	<b>0,0</b>	<b>3,33</b>
МКОУ "Атласовская средняя школа"	0,0	37,5	62,5	0,0	3,63
МКОУ "Шаромская средняя школа"	12,5	50,0	37,5	0,0	3,25
МКОУ "Лазовская средняя школа"	0,0	66,7	33,3	0,0	3,33
МКОУ "Долиновская средняя школа"	50,0	50,0	0,0	0,0	2,50
<b>Усть-Камчатский муниципальный район</b>	<b>4,4</b>	<b>26,1</b>	<b>60,9</b>	<b>8,7</b>	<b>3,74</b>
МБОУ "Средняя школа № 4 п. Ключи"	8,3	41,7	45,8	4,2	3,46
МБОУ "Средняя школа № 6 п. Козыревск"	14,3	57,1	28,6	0,0	3,14

МБОУ "Средняя школа № 2 п. Усть-Камчатск"	2,6	21,1	65,8	10,5	3,84
МБОУ "Средняя школа № 5 п. Ключи-1"	0,0	8,7	78,3	13,0	4,04
<b>Быстринский муниципальный район</b>	<b>0,0</b>	<b>50,0</b>	<b>46,9</b>	<b>3,1</b>	<b>3,53</b>
МБОУ "Быстринская средняя общеобразовательная школа "	0,0	65,2	30,4	4,4	3,39
МБОУ "Анавгайская средняя общеобразовательная школа "	0,0	11,1	88,9	0,0	3,89
<b>Соболевский муниципальный район</b>	<b>0,0</b>	<b>38,9</b>	<b>55,6</b>	<b>5,6</b>	<b>3,67</b>
МОКУ "Соболевская средняя школа"	0,0	45,5	45,5	9,1	3,64
МОКУ "Устьевая школа основного общего образования"	0,0	50,0	50,0	0,0	3,50
МОКУ "Крутогоровская школа основного общего образования"	0,0	20,0	80,0	0,0	3,80
<b>Усть-Большерецкий муниципальный район</b>	<b>10,6</b>	<b>43,9</b>	<b>42,4</b>	<b>3,0</b>	<b>3,38</b>
МБОУ «Усть-Большерецкая средняя общеобразовательная школа № 2»	0,0	30,8	69,2	0,0	3,69
МАОУ» Озерновская средняя общеобразовательная школа № 3» Усть-Большерецкого муниципального района	14,3	57,1	23,8	4,8	3,19
МБОУ «Большерецкая средняя общеобразовательная школа № 5»	20,0	60,0	20,0	0,0	3,00
МБОУ «Апачинская средняя общеобразовательная школа № 7»	7,1	42,9	50,0	0,0	3,43
МБОУ «Октябрьская средняя общеобразовательная школа № 1»	15,4	30,8	46,2	7,7	3,46
<b>Алеутский муниципальный округ</b>	<b>0,0</b>	<b>33,3</b>	<b>50,0</b>	<b>16,7</b>	<b>3,83</b>
МБОУ "Никольская средняя общеобразовательная школа"	0,0	33,3	50,0	16,7	3,83
<b>Тигильский муниципальный район</b>	<b>11,1</b>	<b>46,7</b>	<b>42,2</b>	<b>0,0</b>	<b>3,31</b>
МКОУ "Средняя общеобразовательная школа № 1 пгт. Палана"	5,6	27,8	66,7	0,0	3,61
МБОУ "Тигильская средняя общеобразовательная школа"	15,4	69,2	15,4	0,0	3,00
МБОУ "Усть-Хайрюзовская средняя общеобразовательная школа"	12,5	62,5	25,0	0,0	3,13
МБОУ "Седанкинская средняя общеобразовательная школа"	33,3	0,0	66,7	0,0	3,33
МБОУ "Ковранская средняя школа"	0,0	66,7	33,3	0,0	3,33
<b>Пенжинский муниципальный район</b>	<b>8,0</b>	<b>60,0</b>	<b>32,0</b>	<b>0,0</b>	<b>3,24</b>
МКОУ "Каменская средняя школа"	0,0	50,0	50,0	0,0	3,50
МКОУ "Слаутнинская средняя школа"	0,0	66,7	33,3	0,0	3,33
МКОУ "Манильская средняя школа"	20,0	60,0	20,0	0,0	3,00
МКОУ "Аянкинская средняя школа"	0,0	80,0	20,0	0,0	3,20
МКОУ "Таловская средняя школа"	0,0	0,0	100,0	0,0	4,00
<b>Карагинский муниципальный район</b>	<b>2,0</b>	<b>36,7</b>	<b>42,9</b>	<b>18,4</b>	<b>3,78</b>
МБОУ "Ивашкинская средняя школа"	11,1	77,8	11,1	0,0	3,00
МБОУ "Тымлатская средняя школа"	0,0	30,8	53,9	15,4	3,85
МБОУ "Оссорская средняя школа"	0,0	18,2	50,0	31,8	4,14
МБОУ "Карагинская основная школа"	0,0	60,0	40,0	0,0	3,40
<b>Олюторский муниципальный район</b>	<b>6,9</b>	<b>46,6</b>	<b>43,1</b>	<b>3,5</b>	<b>3,43</b>
МКОУ "Тиличикская средняя школа"	4,0	56,0	36,0	4,0	3,40
МКОУ "Пахачинская средняя школа"	0,0	14,3	71,4	14,3	4,00
МКОУ "Среднепахачинская средняя школа"	25,0	75,0	0,0	0,0	2,75

МКОУ "Хаилинская средняя школа"	28,6	71,4	0,0	0,0	2,71
МКОУ "Ачайваямская средняя школа"	0,0	50,0	50,0	0,0	3,50
МКОУ "Апукская средняя школа"	0,0	40,0	60,0	0,0	3,60
МКОУ "Вывенская средняя школа"	0,0	0,0	100,0	0,0	4,00
<b>Образовательные организации подведомственные Министерству образования Камчатского края</b>	<b>8,3</b>	<b>52,3</b>	<b>37,6</b>	<b>1,8</b>	<b>3,33</b>
КГОБУ "Средняя школа № 2" "	20,0	60,0	20,0	0,0	3,00
КГОБУ "Мильковская средняя школа № 1"	2,3	61,4	34,1	2,3	3,36
КГОБУ "Мильковская средняя школа № 2"	5,7	34,3	57,1	2,9	3,57

На диаграмме ЗОМ представлена сравнительная характеристика показателя качества освоения программы начального общего образования по окружающему миру по АТЕ в сравнении с показателями по Камчатскому краю.

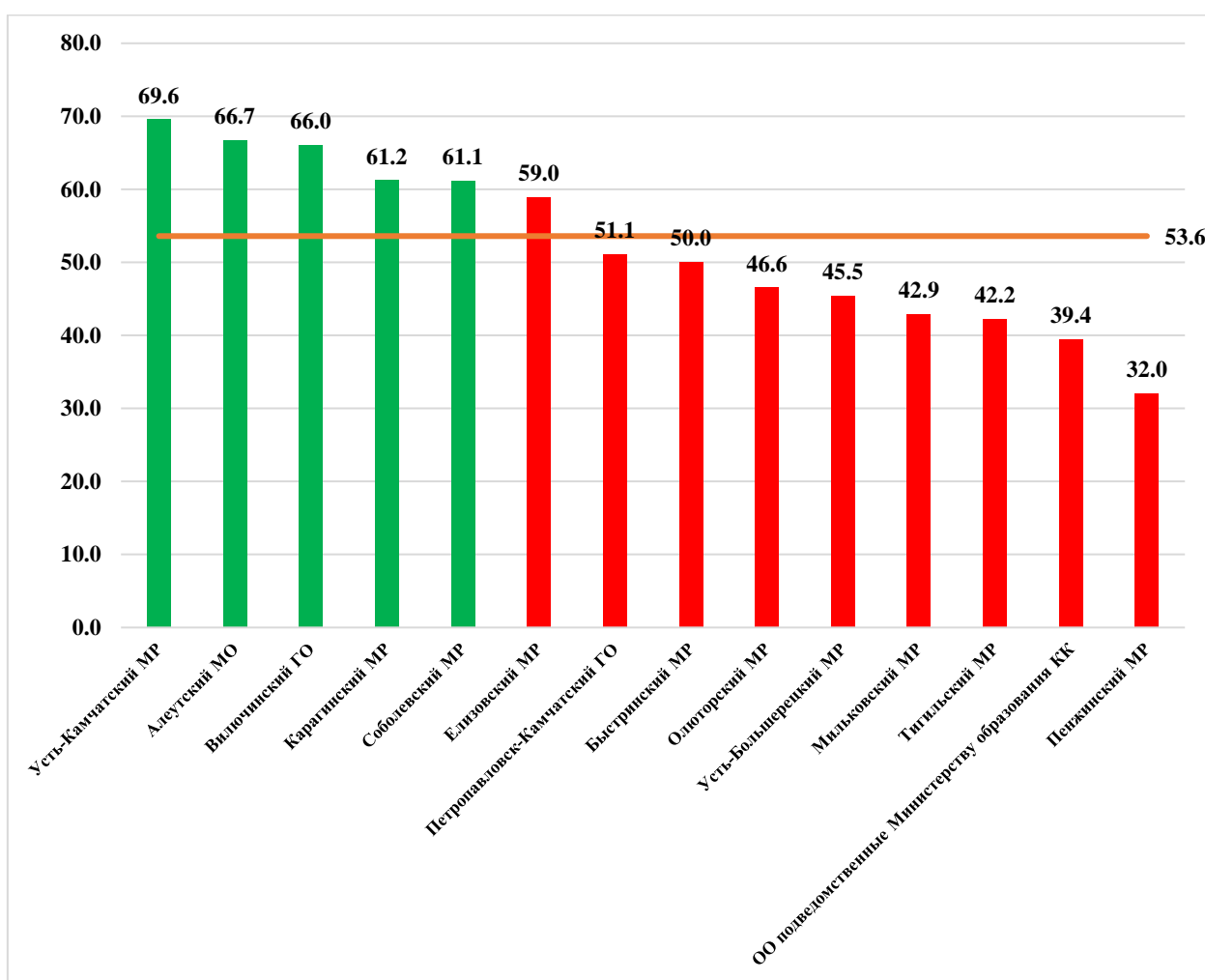


Диаграмма ЗОМ. Сравнительная характеристика показателя качества освоения основной программы начального общего образования по АТЕ и КК.

Из диаграммы видно, что низкое освоение программы начального общего образования по окружающему миру показывают обучающиеся Пенжинского, Тигильского, Мильковского, Усть-Большерецкого, Быстринского, Елизовского, Олюторского муниципальных районов, а также учащиеся образовательных организаций подведомственных Министерству образования Камчатского края и обучающиеся Петропавловск-Камчатского городского округа (показатель колеблется от 32% до 59%).

Наиболее высокие результаты показали обучающиеся общеобразовательных организаций Усть-Камчатского муниципального района, Вилючинского городского округа, Алеутского муниципального округа, а также Карагинского муниципального района (средний балл колеблется от 3,72 до 3,83 балла). Средний балл за выполнение проверочной работы по Камчатскому краю составил 3,54 балла.

В таблице 50М представлен перечень контролируемых требований, проверяемых соответствующими заданиями проверочной работы, и доля обучающихся, справившихся с заданиями.

Таблица 50М. Результаты выполнения заданий по контролируемым требованиям

№ задания	Проверяемые требования	Уровень сложности	Результат выполнения		
			Камчатский край	Вся выборка	Отклонение
1	Овладение начальными сведениями о сущности и особенностях объектов, процессов и явлений действительности (природных, социальных, культурных, технических и др.); использование различных способов анализа, передачи информации в соответствии с познавательными задачами; в том числе умение анализировать изображения. Узнавать изученные объекты и явления живой и неживой природы; использовать знаково-символические средства для решения задач.	Б	80,6	85,1	<b>-4,5</b>
2	Использование различных способов анализа, организации, передачи и интерпретации информации в соответствии с познавательными задачами; освоение доступных способов изучения природы. Использовать знаково-символические средства для решения задач; понимать информацию, представленную разными способами: словесно, в виде таблицы, схемы.	Б	61,2	68,5	<b>-7,3</b>
3.1.	Овладение начальными сведениями о сущности и особенностях объектов, процессов и явлений действительности (природных, социальных, культурных, технических и др.); овладение логическими действиями анализа, синтеза, обобщения, классификации по родовидовым признакам. Использовать готовые модели (глобус, карту, план) для объяснения явлений или описания свойств объектов; обнаруживать простейшие взаимосвязи между живой и неживой природой, взаимосвязи в живой природе.	П	32,1	39,6	<b>-7,5</b>
3.2.	Овладение начальными сведениями о сущности и особенностях объектов, процессов и явлений действительности (природных, социальных, культурных, технических и др.); овладение логическими действиями анализа, синтеза, обобщения, классификации по родовидовым признакам. Использовать готовые модели (глобус,	П	76,1	80,9	<b>-4,7</b>

№ задания	Проверяемые требования	Уровень сложности	Результат выполнения		
			Камчатский край	Вся выборка	Отклонение
	карту, план) для объяснения явлений или описания свойств объектов; обнаруживать простейшие взаимосвязи между живой и неживой природой, взаимосвязи в живой природе.				
3.3.	Овладение начальными сведениями о сущности и особенностях объектов, процессов и явлений действительности (природных, социальных, культурных, технических и др.); овладение логическими действиями анализа, синтеза, обобщения, классификации по родовидовым признакам. Использовать готовые модели (глобус, карту, план) для объяснения явлений или описания свойств объектов; обнаруживать простейшие взаимосвязи между живой и неживой природой, взаимосвязи в живой природе.	П	39,9	47,8	<b>-7,9</b>
4.	Овладение начальными сведениями о сущности и особенностях объектов, процессов и явлений действительности; умение анализировать изображения. Узнавать изученные объекты и явления живой и неживой природы; использовать знаково-символические средства, в том числе модели, для решения задач.	Б	70,7	71,4	<b>-0,7</b>
5.	Освоение элементарных норм здоровьесберегающего поведения в природной и социальной среде. Понимать необходимость здорового образа жизни, соблюдения правил безопасного поведения; использовать знания о строении и функционировании организма человека для сохранения и укрепления своего здоровья.	Б	81,0	83,7	<b>-2,7</b>
6.1.	Освоение доступных способов изучения природы (наблюдение, измерение, опыт); овладение логическими действиями сравнения, анализа, синтеза, установления аналогий и причинно-следственных связей, построения рассуждений; осознанно строить речевое высказывание в соответствии с задачами коммуникации. Вычленять содержащиеся в тексте основные события; сравнивать между собой объекты, описанные в тексте, выделяя 2-3 существенных признака; проводить несложные наблюдения в окружающей среде и ставить опыты, используя простейшее лабораторное оборудование; создавать и преобразовывать модели и схемы для решения задач	П	62,0	70,4	<b>-8,4</b>
6.2.	Освоение доступных способов изучения природы (наблюдение, измерение, опыт); овладение логическими действиями сравнения, анализа, синтеза,	П	38,6	44,7	<b>-6,1</b>

№ задания	Проверяемые требования	Уровень сложности	Результат выполнения		
			Камчатский край	Вся выборка	Отклонение
	установления аналогий и причинно-следственных связей, построения рассуждений; осознанно строить речевое высказывание в соответствии с задачами коммуникации. Вычленять содержащиеся в тексте основные события; сравнивать между собой объекты, описанные в тексте, выделяя 2-3 существенных признака; проводить несложные наблюдения в окружающей среде и ставить опыты, используя простейшее лабораторное оборудование; создавать и преобразовывать модели и схемы для решения задач				
6.3.	Проводить несложные наблюдения в окружающей среде и ставить опыты, используя простейшее лабораторное оборудование; создавать и преобразовывать модели и схемы для решения задач	П	23,4	29,7	<b>-6,3</b>
7.1.	Освоение элементарных правил нравственного поведения в мире природы и людей; использование знаково-символических средств представления информации для создания моделей изучаемых объектов и процессов; осознанно строить речевое высказывание в соответствии с задачами коммуникации. Использовать знаково-символические средства, в том числе модели, для решения задач / выполнять правила безопасного поведения в доме, на улице, природной среде	П	72,0	72,1	0,0
7.2.	Освоение элементарных правил нравственного поведения в мире природы и людей; использование знаково-символических средств представления информации для создания моделей изучаемых объектов и процессов; осознанно строить речевое высказывание в соответствии с задачами коммуникации. Использовать знаково-символические средства, в том числе модели, для решения задач / выполнять правила безопасного поведения в доме, на улице, природной среде	П	59,0	64,3	<b>-5,3</b>
8К1	Овладение начальными сведениями о сущности и особенностях объектов, процессов и явлений действительности (социальных); осознанно строить речевое высказывание в соответствии с задачами коммуникации. Оценивать характер взаимоотношений людей в различных социальных группах.	Б	77,4	84,3	<b>-6,9</b>
8К2	Овладение начальными сведениями о сущности и особенностях объектов,	Б	58,6	66,1	<b>-7,5</b>

№ задания	Проверяемые требования	Уровень сложности	Результат выполнения		
			Камчатский край	Вся выборка	Отклонение
	процессов и явлений действительности (социальных); осознанно строить речевое высказывание в соответствии с задачами коммуникации. Оценивать характер взаимоотношений людей в различных социальных группах.				
8К3	Овладение начальными сведениями о сущности и особенностях объектов, процессов и явлений действительности (социальных); осознанно строить речевое высказывание в соответствии с задачами коммуникации. Оценивать характер взаимоотношений людей в различных социальных группах.	Б	37,1	41,0	<b>-4,0</b>
9	Сформированность уважительного отношения к России, своей семье, культуре нашей страны, её современной жизни; готовность излагать свое мнение и аргументировать свою точку зрения; осознанно строить речевое высказывание в соответствии с задачами коммуникации. [Будут сформированы] основы гражданской идентичности, своей этнической принадлежности в форме осознания «Я» как члена семьи, представителя народа, гражданина России; осознавать свою неразрывную связь с разнообразными окружающими социальными группами	Б	64,9	70,4	<b>-5,5</b>
10.1.	Сформированность уважительного отношения к родному краю; осознанно строить речевое высказывание в соответствии с задачами коммуникации. [Будут сформированы] основы гражданской идентичности, своей этнической принадлежности в форме осознания «Я» как члена семьи, представителя народа, гражданина России; описывать достопримечательности столицы и родного края.	Б	54,4	63,8	<b>-9,4</b>
10.2К1	Сформированность уважительного отношения к родному краю; осознанно строить речевое высказывание в соответствии с задачами коммуникации. [Будут сформированы] основы гражданской идентичности, своей этнической принадлежности в форме осознания «Я» как члена семьи, представителя народа, гражданина России; описывать достопримечательности столицы и родного края.	Б	55,7	55,6	0,1
10.2К2	Сформированность уважительного отношения к родному краю; осознанно строить речевое высказывание в соответствии с задачами коммуникации. [Будут сформированы] основы	Б	43,2	47,6	<b>-4,4</b>



№ задания	Проверяемые требования	Уровень сложности	Результат выполнения		
			Камчатский край	Вся выборка	Отклонение
	гражданской идентичности, своей этнической принадлежности в форме осознания «Я» как члена семьи, представителя народа, гражданина России; описывать достопримечательности столицы и родного края.				
10.2К3	Сформированность уважительного отношения к родному краю; осознанно строить речевое высказывание в соответствии с задачами коммуникации.	Б	19,5	22,6	<b>-3,2</b>

Общие результаты выполнения заданий обучающимися в Камчатском крае в сравнении с показателями по РФ представлены на диаграмме 4ОМ.

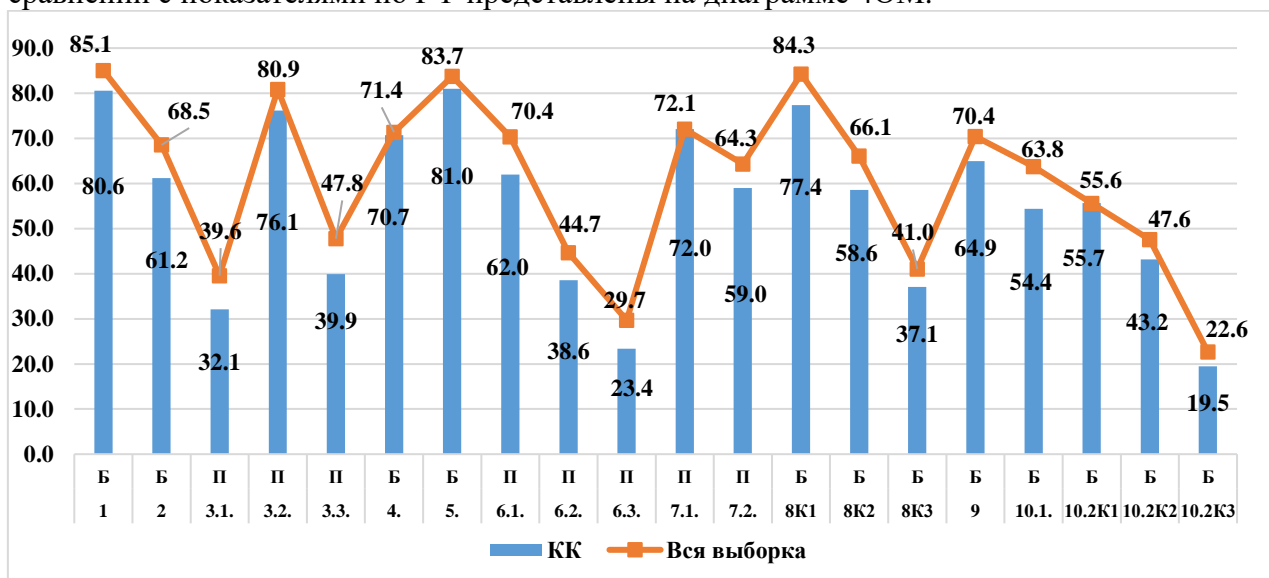


Диаграмма 4ОМ. Выполнение заданий обучающимися в Камчатском крае в сравнении с показателями по РФ.

Значения показателя результативности, распределяются по уровням следующим образом: низкая результативность – 0-59%; достаточная результативность – 60-69%; высокая результативность – 70-100%.

Средняя результативность выполнения заданий как базового, так и повышенного уровней сложности находится на низком уровне и составляет 58,7% и 50,4% соответственно.

В целом по Камчатскому краю результативность выполнения заданий находится в пределах от 19,5% до 81%. На максимальном уровне не выполнено ни одно задание проверочной работы. Из представленного диапазона выполнения заданий минимальный результат в 19,5% выявлен в задании №10.2К3, ориентированного на сформированность уважительного отношения к родному краю; осознанно строить речевое высказывание в соответствии с задачами коммуникации, а максимальный результат в 81% выявлен в задании №5, которое проверяло умение понимать необходимость здорового образа жизни, соблюдения правил безопасного поведения; использовать знания о строении и функционировании организма человека для сохранения и укрепления своего здоровья.

На высоком уровне результативность выполнения заданий базового уровня сложности, проверяющих умения и способы действий:

- овладение начальными сведениями о сущности и особенностях объектов, процессов и явлений действительности (природных, социальных, культурных, технических и др.); использование различных способов анализа, передачи информации в соответствии с познавательными задачами; в том числе умение анализировать изображения.

- узнавание изученных объектов и явлений живой и неживой природы; использование знаково-символических средств для решения задач; владение начальными сведениями о сущности и особенностях объектов, процессов и явлений действительности; умение анализировать изображения;

- освоение элементарных норм здоровьесберегающего поведения в природной и социальной среде. Понимание необходимости здорового образа жизни, соблюдения правил безопасного поведения; использование знаний о строении и функционировании организма человека для сохранения и укрепления своего здоровья.

А также заданий повышенного уровня сложности, проверяющих умения и способы действий:

- овладение начальными сведениями о сущности и особенностях объектов, процессов и явлений действительности (природных, социальных, культурных, технических и др.); овладение логическими действиями анализа, синтеза, обобщения, классификации по родовидовым признакам. Использование готовых моделей (глобус, карту, план) для объяснения явлений или описания свойств объектов; обнаруживать простейшие взаимосвязей между живой и неживой природой, взаимосвязей в живой природе;

- освоение элементарных правил нравственного поведения в мире природы и людей; использование знаково-символических средств представления информации для создания моделей изучаемых объектов и процессов; осознанно строить речевое высказывание в соответствии с задачами коммуникации. Использовать знаково-символические средства, в том числе модели, для решения задач / выполнять правила безопасного поведения в доме, на улице, природной среде.

На достаточном уровне обучающиеся освоили умения и способы действий:

- использование различных способов анализа, организации, передачи и интерпретации информации в соответствии с познавательными задачами; освоение доступных способов изучения природы;

- использование знаково-символических средств для решения задач; понимание информации, представленной разными способами: словесно, в виде таблицы, схемы;

- сформированность уважительного отношения к России, своей семье, культуре нашей страны, её современной жизни; готовность излагать свое мнение и аргументировать свою точку зрения; осознанно строить речевое высказывание в соответствии с задачами коммуникации, основы гражданской идентичности, своей этнической принадлежности в форме осознания «Я» как члена семьи, представителя народа, гражданина России; осознавать свою неразрывную связь с разнообразными окружающими социальными группами.

А также одно задание повышенного уровня сложности, проверяющее освоение доступных способов изучения природы (наблюдение, измерение, опыт); овладение логическими действиями сравнения, анализа, синтеза, установления аналогий и причинно-следственных связей, построения рассуждений; осознанно строить речевое высказывание в соответствии с задачами коммуникации, вычленять содержащиеся в тексте основные события; сравнивать между собой объекты, описанные в тексте, выделяя 2-3 существенных признака; проводить несложные наблюдения в окружающей среде и ставить опыты, используя простейшее лабораторное оборудование; создавать и преобразовывать модели и схемы для решения задач

На низком уровне результативность выполнения заданий базового уровня сложности 8К1-8К3, 10.1, 10.2, а также заданий повышенного уровня сложности (№№3.3,6.2,6.3,7.2.), проверяющих следующие умения и способы действий:

- овладение начальными сведениями о сущности и особенностях объектов, процессов и явлений действительности (природных, социальных, культурных, технических и др.); овладение логическими действиями анализа, синтеза, обобщения, классификации по родовидовым признакам;

- использовать готовые модели (глобус, карту, план) для объяснения явлений или описания свойств объектов; обнаруживать простейшие взаимосвязи между живой и неживой природой, взаимосвязи в живой природе;

- освоение доступных способов изучения природы (наблюдение, измерение, опыт); овладение логическими действиями сравнения, анализа, синтеза, установления аналогий и причинно-следственных связей, построения рассуждений; осознанно строить речевое высказывание в соответствии с задачами коммуникации;

- вычленять содержащиеся в тексте основные события; сравнивать между собой объекты, описанные в тексте, выделяя 2-3 существенных признака; проводить несложные наблюдения в окружающей среде и ставить опыты, используя простейшее лабораторное оборудование; создавать и преобразовывать модели и схемы для решения задач;

- освоение элементарных правил нравственного поведения в мире природы и людей; использование знаково-символических средств представления информации для создания моделей изучаемых объектов и процессов; осознанно строить речевое высказывание в соответствии с задачами коммуникации;

- использовать знаково-символические средства, в том числе модели, для решения задач / выполнять правила безопасного поведения в доме, на улице, природной среде;

- овладение начальными сведениями о сущности и особенностях объектов, процессов и явлений действительности (социальных); осознанно строить речевое высказывание в соответствии с задачами коммуникации;

- оценивать характер взаимоотношений людей в различных социальных группах;

- сформированность уважительного отношения к родному краю; осознанно строить речевое высказывание в соответствии с задачами коммуникации, основы гражданской идентичности, своей этнической принадлежности в форме осознания «Я» как члена семьи, представителя народа, гражданина России; описывать достопримечательности столицы и родного края.

Таким образом, с учетом представленных данных соотношение выполнения заданий формируется следующим образом: 9 заданий (45%) выполнены в допустимых пределах, 11 заданий (55%) оказались сложными для решения.

Анализ отчетной формы из ФИС ОКО «Сравнение отметок с отметками по журналу» позволяет провести сравнительную характеристику выставленных отметок за выполнение проверочной работы по окружающему миру с отметками по журналу, который представлен на диаграмме 50М.

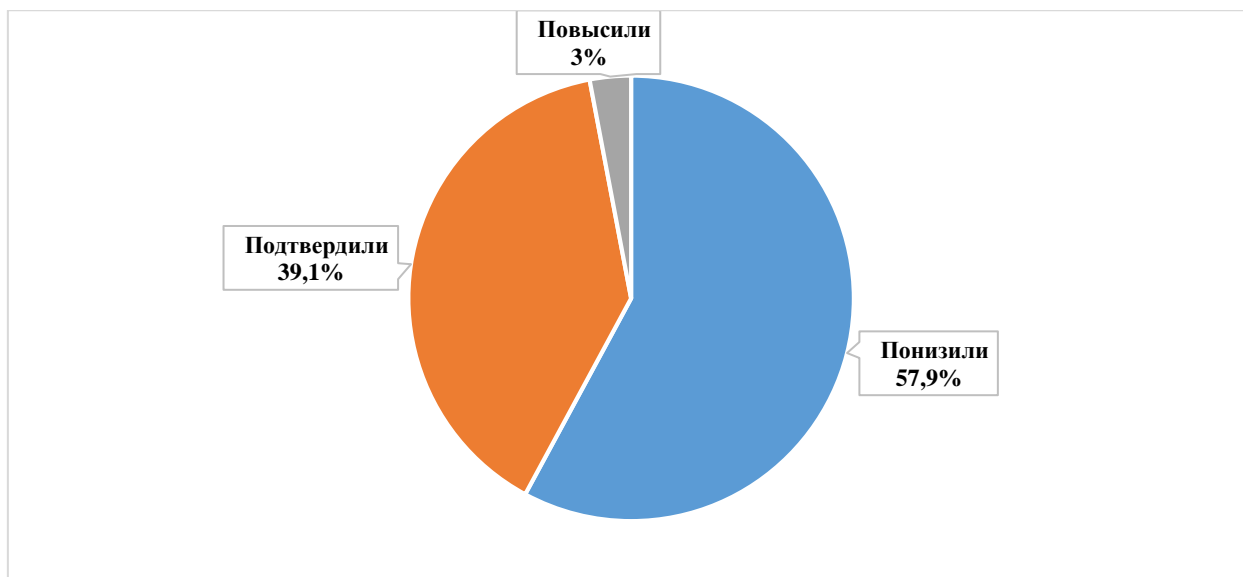


Диаграмма 50М. Сравнительная характеристика выставленных отметок за выполнение проверочной работы и отметками по журналу.

Из диаграммы видно, что смогли повысить свои оценки 3% участников проверочной работы (Отметка ВПР > Отметки по журналу), подтвердили отметки – 39,1% пятиклассников (Отметка ВПР = Отметке по журналу), 57,9% участников понизили результаты (Отметка ВПР < Отметки по журналу).

#### Вывод

Полученные статистические данные свидетельствуют о том, что 95% обучающихся 5-х классов справились с проверочной работой по окружающему миру, а свыше 50% пятиклассников показали высокий уровень знаний и выполнили работу на «4» и «5».

На диаграмме 60М представлена сравнительная характеристика выставленных отметок и среднего балла в сравнении с показателями 2019 года по Камчатскому краю.

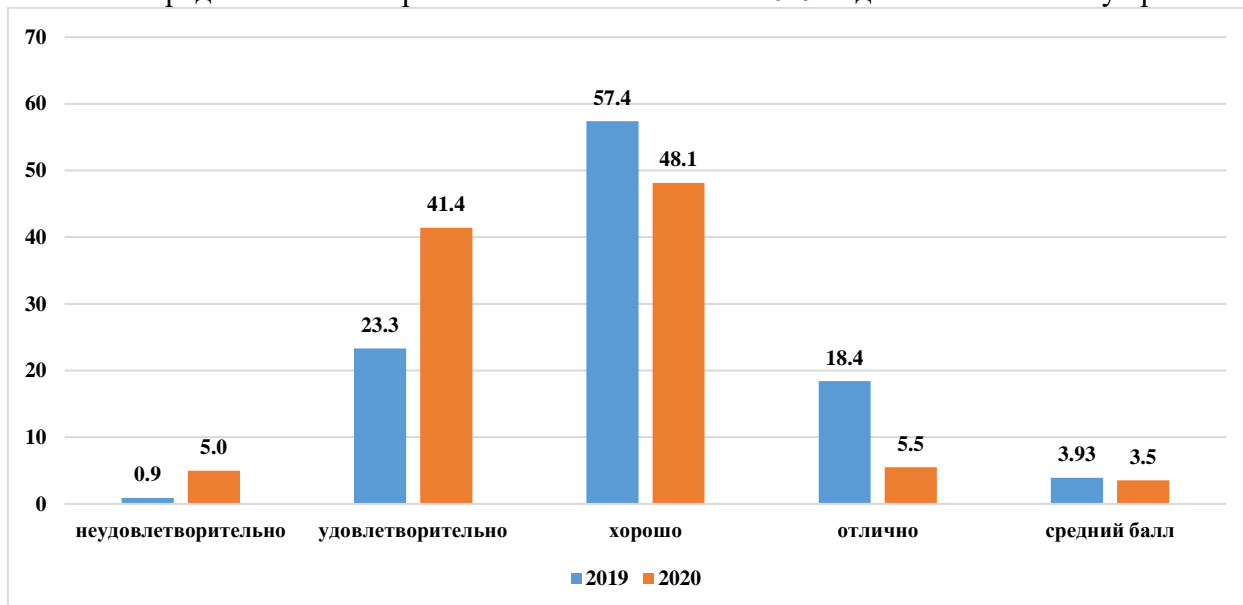


Диаграмма 60М. Сравнительная характеристика выставленных отметок и среднего балла в сравнении с показателями 2019 года по Камчатскому краю.

В сравнении с показателями 2019 года степень обученности снизилась на 4,1% (с 99,1% до 95%), качество освоения программы начального общего образования по

окружающему миру снизилось на 22,2% (с 75,8% до 53,6%). Средний балл по Камчатскому краю снизился на 0,4 балла (с 3,93 до 3,5).